

INSTRUÇÕES DE USO PARA PACOJET 4



ÍNDICE

INSTRUÇÕES DE SEGURANÇA IMPORTANTES	3
INFORMAÇÕES GERAIS/DADOS TÉCNICOS	7
ESCOPO DE FORNECIMENTO	10
TOUCHSCREEN	11
PRIMEIROS PASSOS	12
PACOTIZAR® – CORTAR – BATER	13
AJUSTES	21
FAVORITOS	24
LIMPAR	26
MANUTENÇÃO E RESOLUÇÃO DE PROBLEMAS	31



INSTRUÇÕES DE SEGURANÇA IMPORTANTES

Leia as seguintes instruções de segurança integralmente antes de colocar a máquina em serviço! Siga as instruções de segurança e coloque a máquina em serviço apenas quando tiver compreendido estas indicações.

Controle e utilize a máquina e/ou os acessórios fornecidos juntamente apenas conforme descrito nestas instruções de utilização.

A inobservância pode causar ferimentos em pessoas, danos na máquina e/ou contaminações nos alimentos a processar.

Em caso de dúvidas ou questões, entre em contato com o seu distribuidor/revendedor da PACOJET ou utilize o formulário de contato (www.pacojet.com/en/contact).

INDICAÇÕES IMPORTANTES DE SERVIÇO

1. Só podem ser processados alimentos (sem ossos).
É expressamente proibido o processamento de outras substâncias, sob pena de se causar ferimentos em pessoas e/ou danos na máquina. Para cortar, são adequados apenas alimentos frescos e não congelados. Jamais utilizar ossos ou alimentos muito duros (p.ex. noz moscada, etc.)!
2. Não realize modificações na máquina, nos seus componentes ou nos seus acessórios. São proibidas quaisquer reconstruções, conversões ou alterações da construção ou de equipamentos individuais, da usabilidade da máquina ou dos seus componentes, com vista a alterar a área de aplicação.
3. Nunca inicie a máquina sem o copo de pacotização®.
4. Utilize exclusivamente proteção contra respingos seco, limpo e sem resíduos.
5. Não utilize a máquina ao ar livre.
6. Coloque a máquina exclusivamente sobre superfícies planas, estáveis, sólidas e secas.
7. A máquina destina-se apenas à produção em massa contínua de alimentos. Se, por exemplo, forem produzidos sucessivamente 15 copos de pacotização® completos sem interrupção, é necessário deve-se fazer uma pausa de 2 horas.
8. As máquinas deste tipo destinam-se à aplicação para fins comerciais, por exemplo, nas cozinhas de restaurantes, cantinas e hospitais, bem como em explorações comerciais como

padarias, talhos, etc., mas não à produção em massa e contínua de produtos alimentares (IEC 60335-2-64).

INDICAÇÕES IMPORTANTES DE UTILIZAÇÃO

9. A máquina só pode ser operada por pessoas que tenham sido instruídas na sua utilização.
10. Manter e guardar a máquina e os seus acessórios fora do alcance das crianças com menos de 8 anos de idade.
11. A máquina só pode ser utilizada por crianças a partir dos 8 anos e por pessoas com capacidades físicas, sensoriais e mentais reduzidas ou sem experiência, se forem supervisionadas e tiverem sido instruídas no seu manuseio. Devem ter compreendido os riscos associados à utilização da máquina.
12. As crianças devem ser vigiadas para evitar que brinquem com a máquina.
13. A máquina está selada e só pode ser aberta, reparada e submetida a manutenção pelo agente de serviço autorizado.
14. Não remova acessórios (p. ex., copos protetores ou/ou copos de pacotização®) quando a máquina está em andamento. Não toque em peças em movimento.
15. Para o funcionamento da máquina só podem ser utilizados acessórios originais da PACOJET®, especificados para este tipo de máquina.
16. Não utilize acessórios de outros tipos de máquina PACOJET® (p. ex., Pacojet 1, 2, 2 PLUS ou Junior). Exceções na Pacojet 2 PLUS: Faca de pacotização® PLUS, copo de pacotização® plástico e copo de pacotização® de aço-cromado.
17. Não coloque objetos em cima da máquina.
18. Desembale a máquina com cuidado devido ao peso, recorrendo, se possível, à ajuda de uma segunda pessoa. Tenha cuidado em evitar choques e ferimentos durante a desembalagem e a colocação!
19. O funcionamento da máquina emite ruído pelo ar. Nesse caso, consulte os valores de emissão no capítulo “Dados técnicos”. Evite a exposição a esse ruído.
20. Conforme o nível sonoro, deve utilizar-se, ao critério do utilizador, proteção dos ouvidos.
21. **Nunca** utilize a máquina nas seguintes condições:
 - junto a uma fonte de calor
 - sobre uma superfície quente

- junto a aberturas quentes ou equipamentos de cozinha, ventiladores ou sistemas de ar condicionado que soltem respingos, gordura ou vapor
 - junto a ligações de água ou aparelhos que sejam limpos com mangueira de água ou limpador a vapor.
22. Coloque a máquina sobre uma superfície firme e plana, mantendo uma distância mínima de 10 cm de outros objetos.
 23. Posicione a máquina de forma a evitar que caia.
 24. Se a máquina for utilizada em locais movidos (p. ex., cozinhas de barco), deve ser protegida contra uma possível queda.
 25. Ao desmontar a placa de fundo da máquina, existe o risco de esta cair abaixo.
 26. Em nenhuma hipótese, podem ser processados ou adicionados ao processamento quaisquer produtos que possam liberar gases durante o processamento, aumentando descontroladamente a pressão no copo de pacotização® (p. ex., nitrogênio líquido (N) na forma pura ou dióxido de carbono (CO₂) em estado ligado em produtos envasados que contenham dióxido de carbono).
 27. Nunca utilize nitrogênio líquido (N) para resfriar/congelar o copo de pacotização®. Caso contrário, o copo de pacotização®/ e o copo protetor podem quebrar, podendo, na sequência, acarretar ferimentos nos olhos devido a peças arremessadas. O fundo do copo de pacotização® pode se soltar.
 28. Não processe copos de pacotização® que estejam com o fundo fortemente abaulado.
 29. **Nota:** Quando a máquina não está a ser utilizada, remover o copo protetor.

ALIMENTAÇÃO DE ENERGIA ELÉTRICA

30. Desligue a máquina da alimentação elétrica quando deixa de ser vigiada por um período mais prolongado.
31. Não manipule os interruptores de segurança!
32. Não abra as coberturas fechadas por parafusos ou a caixa da máquina.
33. Não utilize a máquina se faltarem componentes ou se tiver sido manipulada. Se a máquina não funcionar corretamente, desligue-a imediatamente, tire a ficha da tomada de rede e contacte o seu agente de serviço autorizado.
34. O cabo elétrico só pode ser substituído por pessoal de serviço autorizado.

35. Utilize a máquina apenas se esta estiver em condições técnicas impecáveis.
36. Utilize a máquina apenas com a tensão indicada na placa de características.
37. Verifique a máquina e o cabo de ligação antes de cada utilização para detetar possíveis danos exteriores.
38. Não mergulhe a máquina em água ou líquidos. Não exponha a máquina à umidade elevada.
39. Nunca toque no cabo elétrico e na ficha elétrica com as mãos molhadas.

LIMPEZA E MANUTENÇÃO

40. Proceda a uma primeira limpeza antes de utilizar a máquina pela primeira vez.
41. Quando a máquina não foi utilizada por um período prolongado, é necessário percorrer o processo de limpeza de 2 etapas antes do primeiro uso.
42. Uma limpeza incorreta pode causar danos na máquina.
43. A utilização de produtos de limpeza agressivos, corrosivos ou que formem espuma pode causar danos na máquina.
44. É proibida uma utilização incorreta de produtos de limpeza.
45. Seja cuidadoso ao segurar um copo de pacotização® congelado, pois podem ocorrer lesões causadas pelo gelo.
46. Faca de pacotização®, Coupe Set e proteção contra respingos não devem ser limpos na máquina lava-louça.
47. Danos materiais devido a sobreaquecimento: uma ventilação insuficiente e/ou uma circulação de ar insuficiente pode causar um sobreaquecimento da máquina. O ar de arrefecimento tem de poder ser aspirado e evacuado sem impedimentos no lado posterior da máquina. As aberturas de ventilação no lado posterior não podem ser bloqueadas/tapadas.
48. Assente o cabo elétrico de forma a evitar danos devido a arestas vivas ou superfícies quentes.
49. O cabo elétrico tem de ser livremente acessível.

AVISOS (ADVERTÊNCIAS)

Além das instruções de segurança gerais descritas aqui, as instruções de uso contém outros avisos (advertências) relacionadas a ações. As advertências acompanham as descrições de ações especiais e indicam perigos potenciais durante a operação.

As denominações a seguir referem-se aos diferentes níveis de perigo e advertências adicionais:



Nota: Indica uma possível situação potencialmente perigosa. Se não for evitada, pode causar danos materiais.



Cuidado: Indica uma possível situação potencialmente perigosa. Se não for evitada, pode causar ferimentos.

INFORMAÇÕES GERAIS/DADOS TÉCNICOS

INFORMAÇÕES GERAIS

Essas instruções de uso contém todas as informações e instruções necessárias para o manuseio seguro do aparelho. Leia atentamente as instruções de segurança contidas no escopo de fornecimento antes de utilizar o aparelho pela primeira vez.

Pacotizar®

A função central do aparelho é pacotizar®. Os alimentos congelados são processados em preparos finos sem necessidade de descongelar. Em uma etapa, o aparelho transforma alimentos em purês e mousses. O processamento, na função padrão, ocorre com sobrepressão, o que leva a uma expansão do volume e intensificação do sabor.

Outras funções oferecidas pelo aparelho são cortar e bater. Para acessar a descrição de todas as funções, consulte o capítulo "PACOTIZAR® – CORTAR – BATER".

Aspectos de higiene dos alimentos

Durante o processamento de alimentos, esteja atento à higiene e à observação de padrões da legislação de alimentos. Como durante a pacotização® o alimento a ser processado pode ser aquecido, deve-se atentar para uma continuação rápida dos alimentos para evitar que eles estraguem e assim evitar um perigo para a saúde.

Instruções de operação

Antes da pacotização®, o alimento deve ser congelado a uma temperatura de $-20\text{ }^{\circ}\text{C}$ em um copo de pacotização® por um período de no mínimo 24 horas, para alcançar uma temperatura constante de $-20\text{ }^{\circ}\text{C}$ no copo de pacotização®. Durante o preparo do alimento, o copo de pacotização® deve ser enchido no máximo até a linha de enchimento. Espaços vazios devem ser enchidos com líquidos (água, caldo, etc.). Depois de encher o copo de pacotização® e antes de novamente congelar a quantidade residual do alimento no copo de pacotização®, a superfície deve estar alisada.

Pacojet Coupe Set

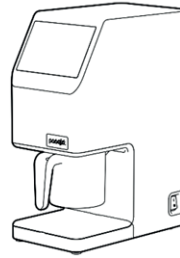
O Pacojet Coupe Set opcional é exclusivamente para alimentos não congelados, sem ossos, que possam ser repetidamente processados sem alteração da temperatura por transferência de calor.

DADOS TÉCNICOS

Descrição do aparelho

O Pacojet 4 é um aparelho de cozinha inovador e que pode ser utilizado comercialmente. Com a sua ajuda, pode-se processar alimentos congelados sem necessidade de descongelá-los, transformando-os em purês e mousses em um único passo de trabalho.

Imagem do produto



Pat. EUA No. 11,666,067

Potência nominal

1500 W

Tensão de rede (de distribuição)

PJ4 J	220 – 240 V / 50 – 60 Hz
PJ4 F	220 – 240 V / 50 – 60 Hz
PJ4 G	220 – 240 V / 50 – 60 Hz
PJ4 I	220 – 240 V / 50 – 60 Hz
PJ 4 S	220 – 240 V / 50 – 60 Hz
PJ4 B	100 – 127 V / 50 – 60 Hz
PJ4 P	100 – 127 V / 50 – 60 Hz
PJ4 N	100 – 127 V / 50 – 60 Hz
PJ4 L	220 – 240 V / 50 – 60 Hz

Ligação à rede

WLAN	802.11 b/g/n 2,4 GHz
------	----------------------

Sobrepessão

aprox. 1 bar

Transmissão de potência

Correia dentada

Comando do aparelho

Unidade eletrônica, microprocessada

Emissão de ruído pelo ar

Nível de pressão sonora de emissão (LPA)	76,4 dB (A)
------------------------------------------	-------------

Dimensões (mm)

497 x 204 x 365 (Altura x largura x profundidade)

Peso (kg)	
Pacojet 4	22,5
Proteção contra respingos	0,1
Faca de pacotização®	0,06
Copo de pacotização®	0,15
Tampa do copo	0,03
Copo protetor	0,25

Materiais	
Caixa	Alumínio, revestido
Placa de fundo	Alumínio, revestido
Peças do chassis	Aço
Tampa do copo	HDPE, conforme normas de segurança alimentar
Eixo de pacotização com acoplamento de ferramenta	Aço inoxidável
Proteção contra respingos	TPE / HDPE, conforme normas de segurança alimentar
Faca de pacotização® Pacojet 4	Aço fundido
Copo de pacotização®	PETG (Tritan), conforme normas de segurança alimentar
Copo protetor	Polipropileno (reforçado com fibra de vidro)

Sede principal do fornecedor	Pacojet International AG 6343 Rotkreuz Suíça
-------------------------------------	----------------------------------------------------

ESCOPO DE FORNECIMENTO



- 1 Aparelho
- 2 Copo protetor*
- 3 Proteção contra respingos, incluindo um raspador preliminar
- 4 Faca de pacotização®
- 5 Tampa do copo*
- 6 Copo de pacotização® plástico*

* Pode ser higienizado na máquina lava-louça.

Além disso, o escopo de fornecimento contém também: Instruções breves e instruções de segurança

i Caso constate defeitos ou ausência de acessórios, dirija-se imediatamente ao seu revendedor PACOJET ou o seu parceiro de assistência PACOJET oficial responsável (www.pacojet.com/service-en). Acessórios e peças sobressalentes podem ser adquiridos no site www.pacojet.com sob o item “Acessórios”.

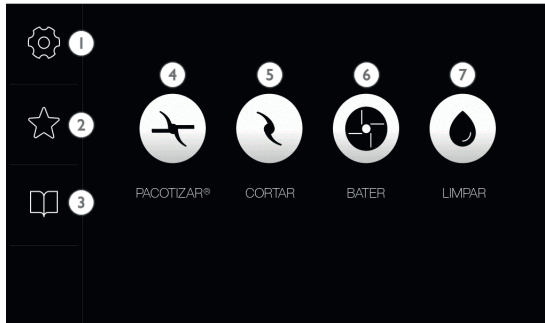
Coupe Set:



- 1 Faca Coupe Set
- 2 Disco
- 3 Alicates para facas

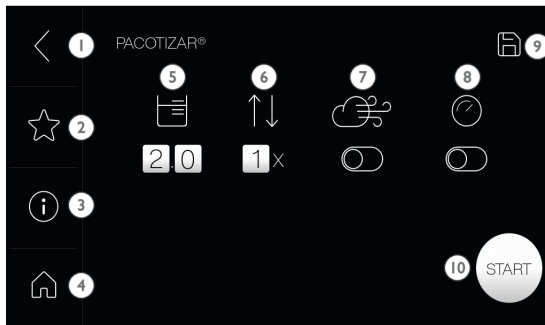
TOUCHSCREEN

MENU INICIAL



- 1 Ajustes
- 2 Favoritos
- 3 Manual
- 4 Pacotizar®
- 5 Cortar
- 6 Bater
- 7 Limpar

PACOTIZAR®/CORTAR/BATER



- 1 Retornar ao menu anterior
- 2 Favoritos
- 3 Informações para pacotizar®
- 4 Retornar ao menu principal
- 5 Seleção da quantidade a ser pacotizada®: Copo inteiro, porções ou décimo de porções
- 6 Seleção do número de repetições
- 7 Pressão normal/sobrepessão
- 8 Modo Jet®: Processamento mais rápido liga/desliga
- 9 Salvar os ajustes como favorito
- 10 Iniciar processo

PRIMEIROS PASSOS



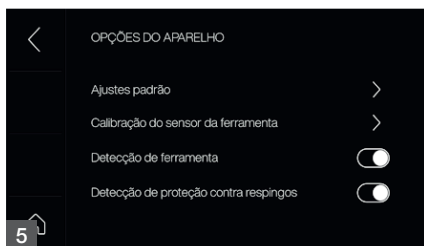
1

Desembulhe o aparelho. Verifique o conteúdo da embalagem quanto à completude e correção (consulte o capítulo “**ESCOPO DE FORNECIMENTO**”).



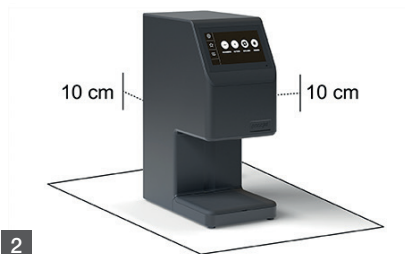
3

Coloque o conector na tomada. Ligue o aparelho, colocando o interruptor na posição “I”. O aparelho está no modo operacional.



5

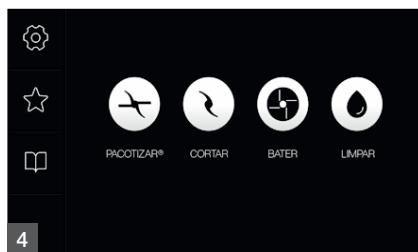
i Nota: Verifique se a Detecção de proteção contra respingos e de ferramenta está ligada. Por meio das detecções ligadas, pode-se evitar erros de comando e danos no aparelho.



2

Coloque a máquina sobre uma superfície firme e plana, mantendo uma distância mínima de 10 cm de outros objetos.

i Nota: Esteja atento às instruções de segurança (consultar o capítulo “**INDICAÇÕES IMPORTANTES DE UTILIZAÇÃO**”).



4

No touchscreen aparece o menu inicial. Aqui podem ser selecionados os modos de processamento (pacotizar®, cortar e bater), limpar e ajustes, favoritos e manual.



i Nota: WiFi: Aceite a Analytics Policy nos ajustes **WLAN** e desta forma assegure que uma assistência remota ótima seja possível no caso de ocorrer necessidade de assistência.

i Nota: Se o aparelho não for operado por vários minutos, ele comuta para o modo standby. O display é desligado. Um LED branco acende à direita abaixo do touchscreen. Ao tocar o touchscreen, o aparelho retorna para o modo operacional. O tempo de standby pode ser alterado nos “**AJUSTES**”.

PACOTIZAR® – CORTAR – BATER

ANTES DE PACOTIZAR®



1

Encha o copo de pacotização® com a preparação do alimento.



i Nota: Ao encher o copo de pacotização®, atente para que possa se formar uma superfície lisa, o copo esteja cheio no máximo até a linha de enchimento e não haja espaços vazios – se necessário, encha-os com líquidos (água, caldo, etc.). As receitas não devem estar congeladas (duras) demais.



i Nota: Um copo de pacotização® é detectado e esvaziado até o nível de enchimento máximo permitido. Depois desse processo automático, remova a massa pacotizada® do copo de pacotização® e reinicie o processo.



2

Feche o copo de pacotização® com a tampa do copo que foi fornecida.



-20 °C

3

Permita que o conteúdo congele no freezer por no mínimo 24 h a uma temperatura de -20 °C.

! Cuidado: Uma preparação de alimento insuficientemente congelada (não mais fria que -20 °C) pode acarretar um dano ao aparelho e aos acessórios! Esteja atento para que o copo de pacotização® fique na horizontal no freezer, de modo que a superfície no copo de pacotização® congele nivelada. Não coloque preparações de alimento já congeladas no copo de pacotização®.

💡 Dica de profissional: Anote data e hora, de modo que todos saibam quando o produto foi congelado e quando poderá ser pacotizado® pela primeira vez.

PACOTIZAR®



1

Insira o raspador preliminar na proteção contra respingos.

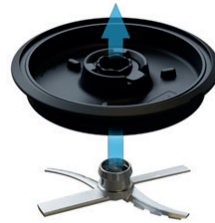


Dica de profissional: O raspador preliminar e a proteção contra respingos têm a inscrição PACOJET nova. Ao montar, as duas inscrições devem estar voltadas para cima.



3

Monte a combinação de proteção contra respingos, raspador preliminar e faca de pacotização® no acoplamento de ferramenta do eixo de pacotização®. A faca de pacotização® está corretamente fixa quando estiver firmemente presa no acoplamento de ferramenta.



2

Insira a faca de pacotização® na proteção contra respingos.



Nota: Certifique-se que a proteção contra respingos está limpa, seca e sem gordura.



Nota: O eixo de pacotização e o acoplamento de ferramenta devem estar livres de resíduos e secos antes de fixar uma ferramenta. Podem ocorrer danos materiais pela montagem incorreta da faca de pacotização® com proteção contra respingos!



4

Tire o copo de pacotização® com a preparação do alimento do freezer. Tire a tampa do copo. Coloque o copo de pacotização® dentro do copo protetor.



Nota: O copo de pacotização® contido no escopo de fornecimento é de plástico. Pode-se obter, opcionalmente, um copo de pacotização® de aço cromado e um copo protetor correspondente.

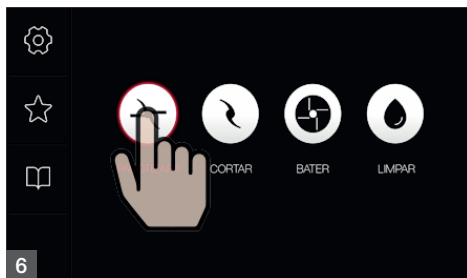


Nota: Utilize a combinação correta de copos (copo protetor e copo de pacotização®).



5

Encaixe o copo de pacotização® e o copo protetor. O copo protetor está corretamente fixo, quando estiver engatado.



6

Selecione "Pacotizar" no menu principal.



Selecione a quantidade de porções (número à esquerda = porções inteiras, número à direita = décimo de porções) através do número correspondente na linha de números.

Ao selecionar o símbolo , todo o conteúdo do copo de pacotização® é pacotizado®.



Selecione a quantidade de repetições automáticas através da linha de números.

i Nota: A quantidade de repetições refere-se à área que é pacotizada®.



Se estiver pacotizando® sem sobrepressão, desligue a sobrepressão.

i Nota: Pacotizar® com sobrepressão altera a consistência (expansão do volume, intensificação do sabor) da massa pacotizada®.



Se desejar um processamento mais rápido, ligue-o com o botão modo Jet® (tempo de processamento 90 segundos). O número de repetições é automaticamente ajustado em 2 e pode ser alterado posteriormente.

i Nota: Em www.pacojet.com, a seção “Ajustes Pacojet” para cada receita indica se uma receita é adequada para o modo Jet®. O eixo de pacotização. O símbolo “Informações” **i** no touchscreen exibe os passos necessários. Basicamente, receitas mais “macias” com maior teor de gordura e açúcar são adequadas para um processamento mais rápido. Evite-o para receitas com teor de água alto. A utilização frequente do processamento mais rápido (modo Jet®) pode acarretar um maior desgaste da faca de pacotização®. Nunca use nitrogênio líquido!

! Cuidado: Quando a massa está dura demais, isso pode acarretar um erro de sobrecarga/sobrecorrente!



i Nota: Se a proteção contra respingos não estiver montado corretamente ou for utilizada ferramenta incorreta para o procedimento de pacotização®, aparece uma mensagem de erro.



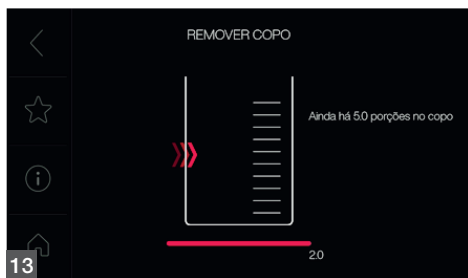
Selecione “Start” para iniciar o processo de pacotização®.

i Nota: O processamento pode ser acompanhado no touchscreen.



Durante o procedimento de pacotização®, são exibidos os parâmetros ajustados e o progresso do procedimento.

i Nota: O procedimento de pacotização® pode ser paralisado a qualquer tempo selecionando-se o botão STOP.



Se o procedimento de pacotização® estiver finalizado, é exibida a quantidade residual de porções no copo.

i Nota: Se o conteúdo do copo não for suficiente para o número de porções desejadas, isso será exibido. Engate um copo de pacotização® novo, suficientemente cheio.



Desenrosque o copo protetor depois da pacotização®. Apertar a alavanca na alça do copo protetor facilita a remoção do copo protetor.



15

i Nota: Se o conteúdo do copo não for utilizado completamente, o conteúdo deverá ser alisado antes de ser congelado novamente.

CORTAR



1

Insira o raspador preliminar na proteção contra respingos.

💡 Dica de profissional: O raspador preliminar e a proteção contra respingos têm a inscrição PACOJET nova. Ao montar, as duas inscrições devem estar voltadas para cima.



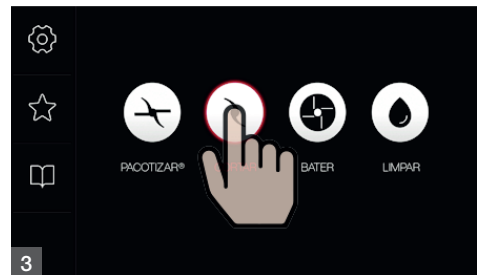
⚠ Cuidado: Perigo de ferimento! Nunca toque a faca Coupe Set nas bordas afiadas das lâminas. Toque a faca Coupe Set exclusivamente no suporte da ferramenta ou com o alicate para facas.



2

Monte no aparelho a faca Coupe Set com ajuda de um alicate para facas junto com a proteção contra respingos. A faca Coupe Set está corretamente fixa quando estiver firmemente presa no acoplamento de ferramenta. Encaixe o copo de pacotização® e o copo protetor.

i Nota: O eixo de pacotização e o acoplador de ferramenta devem estar livres de resíduos antes de fixar uma ferramenta.



Selecione "Cortar" no menu principal.

i Nota: Para cortar, são adequados apenas alimentos frescos e não congelados. Jamais utilizar ossos ou alimentos muito duros (p.ex. noz moscada, etc.)!



Selecione o número de repetições ou corte com pressão normal/sobrepressão.

i Nota: O símbolo “Informações” ⓘ no touchscreen exibe os passos necessários.



Selecione “Start” para iniciar o processo de corte.

i Nota: O processamento pode ser acompanhado no touchscreen.



i Nota: Se a proteção contra respingos não estiver montada corretamente ou for utilizada ferramenta incorreta para o procedimento de corte, aparece uma mensagem de erro.



6 Retire a faca Coupe Set com ajuda do alicate para facas.

BATER



1

Insira o raspador preliminar na proteção contra respingos.

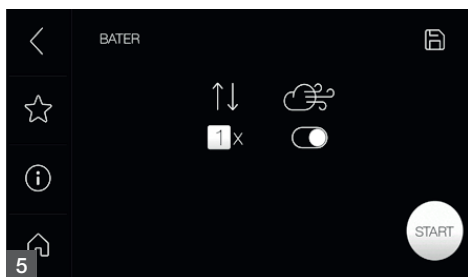
Dica de profissional: O raspador preliminar e a proteção contra respingos têm a inscrição PACOJET nova. Ao montar, as duas inscrições devem estar voltadas para cima.



3

Monte o disco junto com a proteção contra respingos no aparelho. O disco está corretamente fixo quando estiver firmemente preso no acoplamento de ferramenta. Encaixe o copo de pacotização® e o copo protetor.

i Nota: O eixo de pacotização e o acoplador de ferramenta devem estar livres de resíduos antes de fixar uma ferramenta.

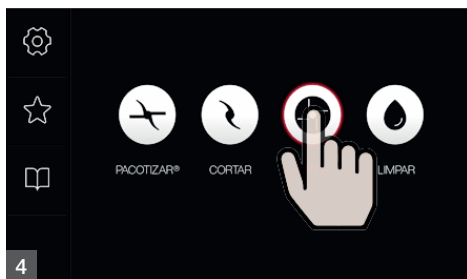


Selecione o número de repetições ou batidas com pressão normal/sobrepressão.



2

Insira o disco na proteção contra respingos.



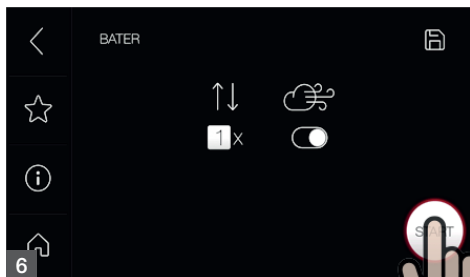
4

Selecione "Bater" no menu principal.

i Nota: Líquidos e alimentos macios que podem ser amassados com um garfo (p.ex. Banana, clara de ovo, creme de leite), podem ser batidos.

i Nota: O símbolo "Informações" **i** no touchscreen exibe os passos necessários.

Perigo de formação de espuma! Ajuste um número baixo de repetições, pois dependendo do alimento pode ocorrer uma expansão grande. Atente para a capacidade de enchimento máxima de 400 ml.



Selecione "Start" para iniciar o processo de bater.

i **Nota:** O processamento pode ser acompanhado no touchscreen.



i **Nota:** Se a proteção contra respingos não estiver montada corretamente ou for utilizada ferramenta incorreta para o procedimento de bater, aparece uma mensagem de erro.



7
Remova o disco com cuidado.

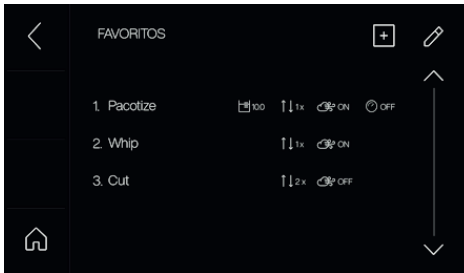
AJUSTES



Selecione "Ajustes" no menu principal.



Ajustes que podem ser selecionados no menu.



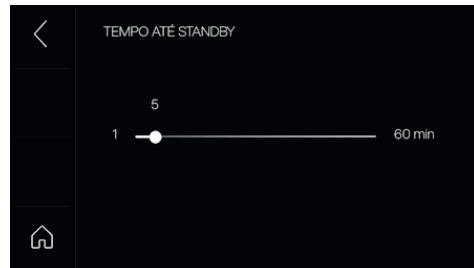
Favoritos: As receitas mais importantes são salvas com os ajustes de processamento (tamanho de porção, número de repetições, pressão normal/sobreprensão, processamento mais rápido).



Brilho: Ajuste do brilho do touchscreen.



Idioma: Você pode escolher entre os seguintes idiomas operacionais: Inglês, alemão, italiano, francês, espanhol, português (Brasil), chinês, japonês.



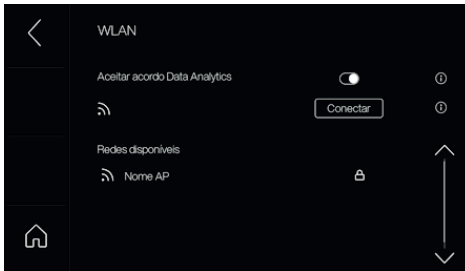
Standby: Depois de 1 a 60 minutos, o aparelho comuta para o modo standby.



Instruções de uso: Escaneie o código QR para acessar o manual do usuário mais recente.



WLAN (1): Aceite a Analytics Policy e desta forma assegure que uma assistência remota ótima seja possível no caso de ocorrer necessidade de assistência.



WLAN (2): Exibição das redes WLAN disponíveis e a possibilidade de conexão (Connect).

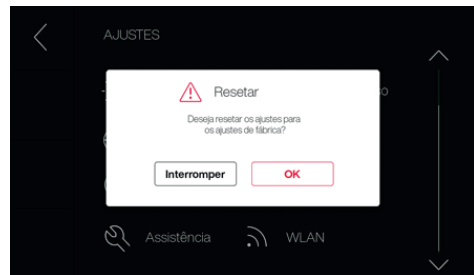
1	2	3	4	5	6	7	8	9	0
è	#	\$	%	&	*	-	+	()
é	à	!	;	/	?	,	.		
+/-	X	-	*	'	`	`	{	}	©
£	€	^	@	"	_	=	[]	
<	>	!	¢		\	?	,	.	

WLAN (3): Caracteres especiais para introduzir a senha do WLAN e dos favoritos.

i Nota: A confirmação para aceitar a Analytics Policy pode ser revogada a qualquer hora.



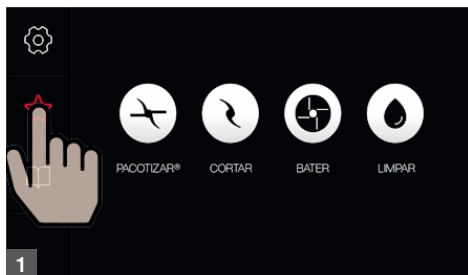
Contador: Listagem do número das porções e limpezas a serem processadas.



Resetar: Se o aparelho for resetado para o estado de fábrica, todos os dados e ajustes se perdem (p.ex. favoritos). Valores de contador ed Event Log são mantidos.

FAVORITOS

SALVAR AJUSTES DE RECEITA



O ajuste do aparelho para pacotizar®, cortar ou bater para ser usado repetidamente ou num momento posterior, pode ser salvo como favorito selecionando o botão Salvar. Selecione "Favoritos" no menu principal.



Selecione o símbolo de adição.



Selecione um processo.



Selecione um parâmetro desejado e em seguida confirme com o símbolo Salvar.

i Nota: O número das porções da receita pode ser ajustado como parâmetro adicional para o favorito correspondente.



Introduza o nome da receita através do teclado e selecione "Salvar".



Selecione "Salvar" para confirmar a receita.

i Nota: Podem ser salvas no máximo 20 receitas.

EDITAR FAVORITOS



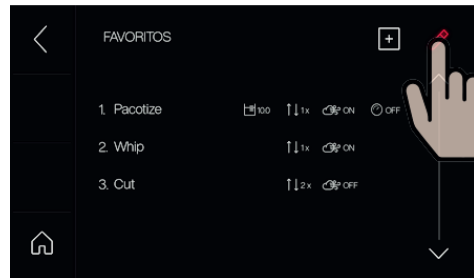
Selecione "Favoritos" no menu principal.



Favoritos salvos são exibidos em Ajustes > Favoritos. Os parâmetros correspondentes podem ser editados selecionando-se a receita.



Renomear receita: Para renomear a receita, selecione o nome da receita.



Ao selecionar o símbolo do lápis, pode-se alterar a sequência ou excluir favoritos.



Alteração da sequência: Ao selecionar as setas, pode-se ajustar a sequência dos favoritos.



Excluir favorito: Ao selecionar o símbolo do balde junto a uma receita, pode-se excluí-lo após confirmação.

LIMPAR

i Nota: Os procedimentos de limpeza descritos a seguir devem ser **obrigatoriamente** executados para manter o bom funcionamento do aparelho e garantir a higiene.

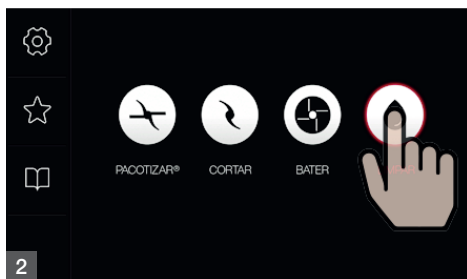
- **Antes da primeira colocação em funcionamento:** Executar um ciclo de limpeza completo.
- **No final do dia de trabalho:** Executar um ciclo de limpeza completo.
- **Após longos períodos de paralisação:** Executar um ciclo de limpeza completo.

PROCESSO DE LIMPEZA EM 2 PASSOS



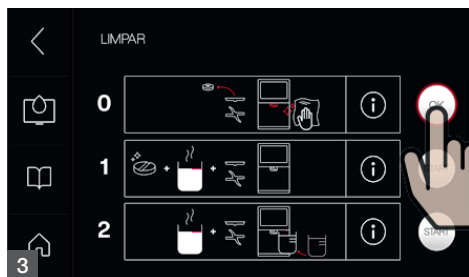
1

Remova o raspador preliminar da proteção contra respingos e limpe-o separadamente com auxílio de um objeto sem corte. O processo de limpeza é executado sem o raspador preliminar.



2

Selecione "Limpar" no menu principal.



Limpe o acoplamento da ferramenta com uma escova macia que não arranhe e um pano. Selecione "OK" para marcar o primeiro ciclo de limpeza como concluído.



💡 Dica de profissional: Selecione a seta à direita ao lado de um ciclo de limpeza para obter instruções.



4

Assegure-se que a proteção contra respingos está fixa com a faca de pacotização® no acoplamento da ferramenta.

i Nota: O eixo de pacotização e o acoplamento de ferramenta devem estar livres de resíduos e secos antes de fixar uma ferramenta.



5

Ponha um copo de pacotização® vazio no copo protetor e coloque nele uma pastilha de limpeza Pacojet ou um produto de limpeza desinfetante que não faça espuma.

! Cuidado: A pastilha de limpeza Pacojet não pode ser tocada com as mãos. Ao ter contato com produtos de limpeza, não toque os olhos ou as mãos nos orifícios corporais. Antes de utilizar o tablete de limpeza Pacojet, leia as advertências que se encontram na embalagem!

40 °C – 58 °C



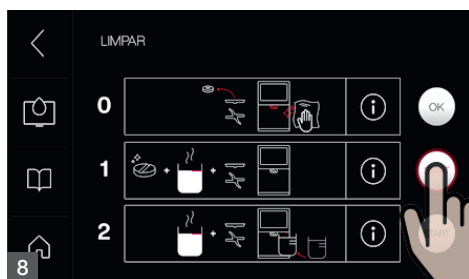
6

Encha o copo de pacotização® no máximo até a marcação de enchimento com água quente entre 40 °C e 58 °C.



7

Fixe o copo protetor no aparelho.



Selecione "Start" para iniciar o processo de limpeza.

9



Remova a proteção contra respingos com faca de pacotização® e enxágue-as. Esvazie o copo de pacotização® depois da limpeza bem-sucedida.



10

Para o ciclo de enxágue: Assegure-se que a proteção contra respingos está fixa com a faca de pacotização® no acoplamento da ferramenta.



11

Insira o copo de pacotização® no copo protetor.



12

Encha o copo de pacotização® no máximo até a marcação de enchimento com água quente entre 40 °C e 58 °C.



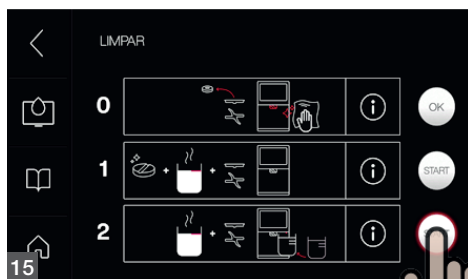
13

Fixe o copo protetor no aparelho.



14

Coloque um recipiente embaixo da abertura de ventilação.



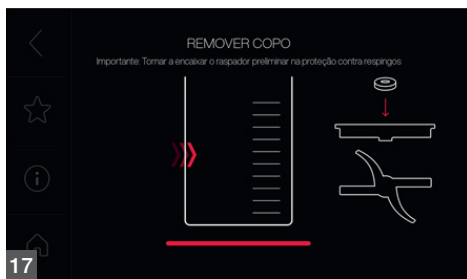
15

Selecione "Start" para iniciar o processo de enxágue.



16

⚠ Cuidado: A água de enxágue é drenada automaticamente.



17

i Nota: Se a limpeza for parada prematuramente, ou a limpeza for finalizada, o touch-screen exibe isso.



18

Remova a proteção contra respingos com faca de pacotização® e enxágue-as. Esvazie o copo de pacotização® depois da limpeza bem-sucedida.



19

i Nota: A placa coletora pode ser removida para a limpeza. O copo de pacotização®, a tampa do copo e o copo protetor podem ser lavados na máquina lava-louça. A interface do copo para o aparelho e o acoplamento da ferramenta podem ser limpos com uma escova e um pano. A faca de pacotização® é apenas parcialmente inoxidável. Depois que a faca de pacotização® tiver sido limpa, é fácil passar graxa nela. Para isso, deve ser usada graxa ou óleo com grau alimentício.



20

Depois da limpeza, tornar a encaixar o raspador preliminar.



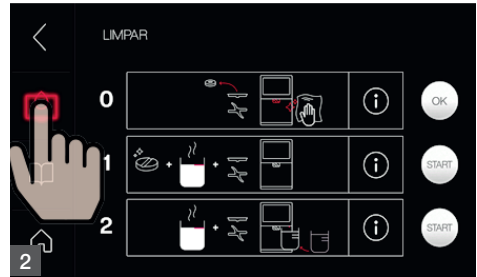
Dica de profissional: O raspador preliminar e a proteção contra respingos têm a inscrição PACOJET nova. Ao montar, as duas inscrições devem estar voltadas para cima.

i Nota: Se o aparelho não for limpo corretamente, após 100 porções aparece uma advertência para limpar o aparelho, pois do contrário, perdem-se todos os direitos à garantia.

LIMPAR TELA



Selecione “Limpar” no menu principal.



Selecione o símbolo touchscreen à esquerda, para limpar a tela. Uma contagem regressiva indica quanto tempo ainda há para limpar o touchscreen.

MANUTENÇÃO E RESOLUÇÃO DE PROBLEMAS

MANUTENÇÃO POR PARCEIRO DE ASSISTÊNCIA



20'000

i Nota: É recomendada manutenção por um parceiro de assistência Pacojet após 20'000 porções ou após 1 ano.



Envie o copo protetor, a faca de pacotização® com proteção contra respingos e o aparelho na embalagem original ao parceiro de assistência.

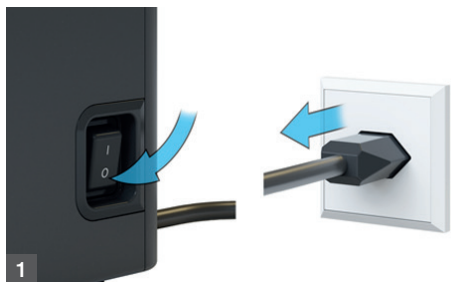


i Nota: WiFi: Conecte o aparelho nos ajustes **WLAN** e desta forma assegure que uma assistência remota ótima seja possível no caso de ocorrer necessidade de assistência.

RESOLUÇÃO DE ERRO COM APARELHO BLOQUEADA: REMOVER PLACA DE FUNDO

A placa de fundo deve ser removida quando o eixo parar durante o procedimento de pacotização® e não for mais puxado para cima depois que as etapas a seguir tiverem sido executadas em sequência:

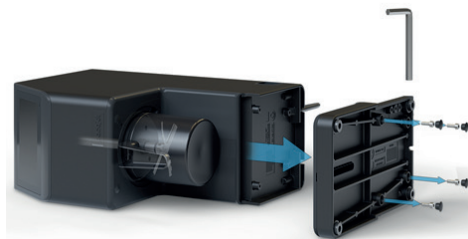
- Desligue o aparelho e torne a ligá-lo.
- Se o eixo automaticamente não se deslocar mais para cima, desenrosque o copo protetor e torne a enroscá-lo. Se necessário, permita que a massa descongele um pouco e repita esse passo.
- Se o problema persistir, entre em contato com um parceiro de assistência Pacojet certificado. Se o envio tiver sido confirmado, proceda da maneira descrita a seguir:



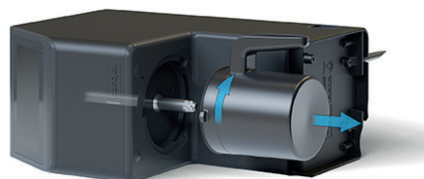
1 Desligue o aparelho e tire o conector da tomada.



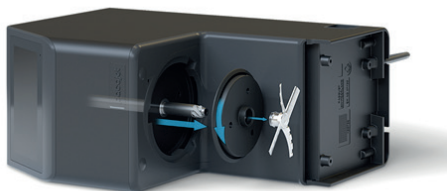
2 Com cuidado, deite o aparelho.



3 Solte os quatro parafusos da placa de fundo com uma chave hexagonal e remova a placa de fundo.

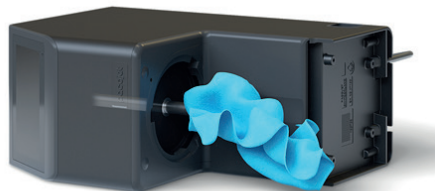


4 Cuidadosamente, remova o copo protetor e o copo de pacotização® do eixo.



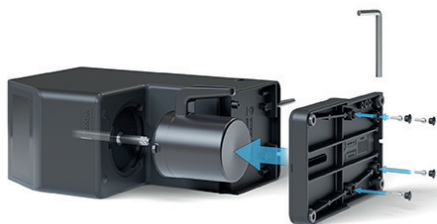
5

Se for o caso, remova a faca de pacotização®.



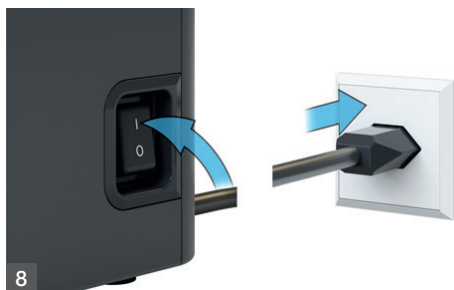
6

Limpe o eixo e o acoplamento da ferramenta com um pano.



7

Torne a encaixar o copo protetor. Monte a placa de fundo colocando os quatro parafusos e apertando-os com uma chave hexagonal.



8

Com cuidado, coloque o aparelho na vertical. Coloque o conector na tomada e ligue o aparelho.

i Nota: Depois de encaixar o copo protetor e na sequência ligar o aparelho, o eixo automaticamente se desloca para cima.



9

Se o eixo não continuar a subir, envie o copo protetor, a faca de pacotização® com proteção contra respingos e o aparelho na embalagem original ao parceiro de assistência.

MENSAGENS DE ERRO E ADVERTÊNCIAS

Mensagens de erro

Código	Texto	Causas	Medida
001	Controlador de motores não disponível	Não foi possível ativar o controlador de motores <ul style="list-style-type: none">Danos decorrentes do transporteErro subsequenteDefeito interno	Apertar OK Reiniciar aparelho ¹ Tornar a colocar o aparelho em serviço ³ Se o erro tornar a aparecer, contatar o serviço de assistência ⁷
002	Sensor de ferramentas não disponível	Falha do sensor	Apertar OK Reiniciar aparelho ¹ Tornar a colocar o aparelho em serviço ³ Se o erro tornar a aparecer, contatar o serviço de assistência ⁷
006	Sensor de pressão não disponível	Falha do sensor	Apertar OK Reiniciar aparelho ¹ Tornar a colocar o aparelho em serviço ³ Se o erro tornar a aparecer, contatar o serviço de assistência ⁷
007	Sensores do copo não disponíveis	Falha do sensor	Apertar OK Reiniciar aparelho ¹ Controlar o interruptor de copo e limpar, se necessário Tornar a colocar o aparelho em serviço ³ Se o erro tornar a aparecer, contatar o serviço de assistência ⁷
008	Sensor Touch não disponível	Não foi possível ativar o sensor Touch <ul style="list-style-type: none">Danos decorrentes do transporte no display	Apertar OK Reiniciar aparelho ¹ Tornar a colocar o aparelho em serviço ³ Se o erro tornar a aparecer, contatar o serviço de assistência ⁷

¹ Desligar aparelho, aguardar 5 segundos e tornar a ligar o aparelho

² Verifique se:

- a faca de pacotização[®] está limpa e seca
- o raspador preliminar está corretamente unido com a proteção contra respingos
- a proteção contra respingos está limpa e seca
- os lábios de vedação na proteção contra respingos estão intactos
- a borda do copo de pacotização[®] não apresenta sulcos ou está deformada
- o conteúdo do copo de pacotização[®] apresenta temperatura homogênea de -20 °C
- o produto a ser congelado teve a superfície alisada
- o copo de pacotização[®] (de aço cromado ou plástico) é usado no copo protetor correspondente
- o fecho de baioneta no aparelho está limpo para o copo protetor
- os ressaltos no copo protetor estão gastos

³ Torne a colocar o aparelho em funcionamento. Fixe a proteção contra respingos com raspador preliminar e faca de pacotização[®], além do copo de pacotização[®] correspondente, corretamente, no Pacojet 4. Torne a efetuar o procedimento de pacotização[®].

⁴ Se a mensagem de erro ou advertência continuar a aparecer, execute um processo de limpeza completo de acordo com as instruções de uso incluindo os tabs de limpeza (tabletes) Pacojet.

⁵ Repita o procedimento de pacotização[®].

⁶ Se a mensagem de erro ou advertência continuar sendo exibida, recomendamos desativar manualmente a detecção de proteção contra respingos e a detecção de ferramentas até a próxima assistência do aparelho e pedir ao serviço de assistência que realize uma atualização do aparelho.

⁷ Se a mensagem de erro ou advertência continuar sendo exibida, entre em contato com o centro de assistência responsável.

009	Display não disponível	Não foi possível ativar o display <ul style="list-style-type: none"> Danos decorrentes do transporte no display 	Apertar OK Reiniciar aparelho ¹ Tornar a colocar o aparelho em serviço ³ Se o erro tornar a aparecer, contatar o serviço de assistência ⁷
010	Válvula de pressão não está respondendo	A válvula de pressão está em um estado incorreto	Apertar OK Reiniciar aparelho ¹ Controlar aparelho e abertura de ventilação ² Tornar a colocar o aparelho em serviço ³ Se o erro tornar a aparecer, efetuar limpeza ⁴ Tornar a colocar o aparelho em serviço ⁵ Se o erro tornar a aparecer, contatar o serviço de assistência ⁷
011	Massa a ser processada dura demais	Sobrecorrente motor de torque <ul style="list-style-type: none"> Massa a ser processada está dura demais ou não foi preparada corretamente (temperatura ou nível de enchimento) 	Apertar OK Reiniciar aparelho ¹ Controlar massa a ser processada e o aparelho ² Tornar a colocar o aparelho em serviço ³ Se o erro ocorrer também sem massa, p.ex. durante a limpeza ou enxágue, entrar em contato com o serviço de assistência ⁷
012	Massa a ser processada dura demais	Sobrecorrente motor de acionamento <ul style="list-style-type: none"> Massa a ser processada está dura demais ou não foi preparada corretamente (temperatura ou nível de enchimento) 	Apertar OK Reiniciar aparelho ¹ Controlar massa a ser processada e o aparelho ² Tornar a colocar o aparelho em serviço ³ Se o erro ocorrer também sem massa, p.ex. durante a limpeza ou enxágue, entrar em contato com o serviço de assistência ⁷

¹ Desligar aparelho, aguardar 5 segundos e tornar a ligar o aparelho

² Verifique se:

- a faca de pacotização[®] está limpa e seca
- o raspador preliminar está corretamente unido com a proteção contra respingos
- a proteção contra respingos está limpa e seca
- os lábios de vedação na proteção contra respingos estão intactos
- a borda do copo de pacotização[®] não apresenta sulcos ou está deformada
- o conteúdo do copo de pacotização[®] apresenta temperatura homogênea de -20 °C
- o produto a ser congelado teve a superfície alisada
- o copo de pacotização[®] (de aço cromado ou plástico) é usado no copo protetor correspondente
- o fecho de baioneta no aparelho está limpo para o copo protetor
- os ressalto no copo protetor estão gastos

³ Torne a colocar o aparelho em funcionamento. Fixe a proteção contra respingos com raspador preliminar e faca de pacotização[®], além do copo de pacotização[®] correspondente, corretamente, no Pacojet 4. Torne a efetuar o procedimento de pacotização[®].

⁴ Se a mensagem de erro ou advertência continuar a aparecer, execute um processo de limpeza completo de acordo com as instruções de uso incluindo os tabs de limpeza (tabletes) Pacojet.

⁵ Repita o procedimento de pacotização[®].

⁶ Se a mensagem de erro ou advertência continuar sendo exibida, recomendamos desativar manualmente a detecção de proteção contra respingos e a detecção de ferramentas até a próxima assistência do aparelho e pedir ao serviço de assistência que realize uma atualização do aparelho.

⁷ Se a mensagem de erro ou advertência continuar sendo exibida, entre em contato com o centro de assistência responsável.

013	Massa a ser processada dura demais	<p>Sobrecarga mecânica</p> <ul style="list-style-type: none"> • Massa a ser processada está dura demais ou não foi preparada corretamente (temperatura ou nível de enchimento) 	<p>Apertar OK</p> <p>Reiniciar aparelho ¹</p> <p>Controlar massa a ser processada e o aparelho ²</p> <p>Tornar a colocar o aparelho em serviço ³</p> <p>Se o erro ocorrer também sem massa, p.ex. durante a limpeza ou enxágue, entrar em contato com o serviço de assistência ⁷</p>
014	Massa a ser processada dura demais	<p>Ocorreu uma subcorrente</p> <ul style="list-style-type: none"> • O copo protetor foi removido durante o processo • O copo protetor está gasto 	<p>Apertar OK</p> <p>Reiniciar aparelho ¹</p> <p>Controlar massa a ser processada e o aparelho ²</p> <p>Tornar a colocar o aparelho em serviço ³</p> <p>Se o erro ocorrer também sem massa, p.ex. durante a limpeza ou enxágue, entrar em contato com o serviço de assistência ⁷</p>
015	Massa a ser processada dura demais	<p>Feedback velocidade de motores incorreto</p>	<p>Apertar OK</p> <p>Reiniciar aparelho ¹</p> <p>Tornar a colocar o aparelho em serviço ³</p> <p>Se o erro tornar a aparecer, contatar o serviço de assistência ⁷</p>
016	Erro na bomba	<p>A bomba se encontra em um estado incorreto</p>	<p>Apertar OK</p> <p>Reiniciar aparelho ¹</p> <p>Controlar o aparelho e o interruptor de copo e limpar, se necessário ²</p> <p>Tornar a colocar o aparelho em serviço ³</p> <p>Se o erro tornar a aparecer,efetuar limpeza ⁴</p> <p>Tornar a colocar o aparelho em serviço ⁵</p> <p>Se o erro tornar a aparecer, contatar o serviço de assistência ⁷</p>

¹ Desligar aparelho, aguardar 5 segundos e tornar a ligar o aparelho

² Verifique se:

- a faca de pacotização[®] está limpa e seca
- o raspador preliminar está corretamente unido com a proteção contra respingos
- a proteção contra respingos está limpa e seca
- os lábios de vedação na proteção contra respingos estão intactos
- a borda do copo de pacotização[®] não apresenta sulcos ou está deformada
- o conteúdo do copo de pacotização[®] apresenta temperatura homogênea de -20 °C
- o produto a ser congelado teve a superfície alisada
- o copo de pacotização[®] (de aço cromado ou plástico) é usado no copo protetor correspondente
- o fecho de baioneta no aparelho está limpo para o copo protetor
- os ressaltos no copo protetor estão gastos

³ Torne a colocar o aparelho em funcionamento. Fixe a proteção contra respingos com raspador preliminar e faca de pacotização[®], além do copo de pacotização[®] correspondente, corretamente, no Pacojet 4. Torne a efetuar o procedimento de pacotização[®].

⁴ Se a mensagem de erro ou advertência continuar a aparecer, execute um processo de limpeza completo de acordo com as instruções de uso incluindo os tabs de limpeza (tabletes) Pacojet.

⁵ Repita o procedimento de pacotização[®].

⁶ Se a mensagem de erro ou advertência continuar sendo exibida, recomendamos desativar manualmente a detecção de proteção contra respingos e a detecção de ferramentas até a próxima assistência do aparelho e pedir ao serviço de assistência que realize uma atualização do aparelho.

⁷ Se a mensagem de erro ou advertência continuar sendo exibida, entre em contato com o centro de assistência responsável.

017	Software controlador de motores	Não é possível acionar os motores corretamente	Apertar OK Reiniciar aparelho ¹ Tornar a colocar o aparelho em serviço ³ Se o erro tornar a aparecer, contatar o serviço de assistência ⁷
019	Firmware controlador de motores	O firmware do controlador de motores está corrompido	Apertar OK Reiniciar aparelho ¹ Tornar a colocar o aparelho em serviço ³ Se o erro tornar a aparecer, contatar o serviço de assistência ⁷
021	EEPROM não disponível	HMI / Motor PCB com defeito	Apertar OK Reiniciar aparelho ¹ Tornar a colocar o aparelho em serviço ³ Se o erro tornar a aparecer, contatar o serviço de assistência ⁷
022	Erro de calibração MPC	Calibração MPC foi interrompida	Apertar OK Reiniciar aparelho ¹ Tornar a colocar o aparelho em serviço ³ Se o erro tornar a aparecer, contatar o serviço de assistência ⁷
023	Sistema reiniciado	Erro de comunicação no controlador	Apertar OK Reiniciar aparelho ¹ Tornar a colocar o aparelho em serviço ³ Se o erro tornar a aparecer, contatar o serviço de assistência ⁷
024	Atualização MPC não foi bem sucedida	O firmware do controlador de motores está corrompido	Apertar OK Reiniciar aparelho ¹ Tornar a colocar o aparelho em serviço ³ Se o erro tornar a aparecer, contatar o serviço de assistência ⁷

¹ Desligar aparelho, aguardar 5 segundos e tornar a ligar o aparelho

² Verifique se:

- a faca de pacotização[®] está limpa e seca
- o raspador preliminar está corretamente unido com a proteção contra respingos
- a proteção contra respingos está limpa e seca
- os lábios de vedação na proteção contra respingos estão intactos
- a borda do copo de pacotização[®] não apresenta sulcos ou está deformada
- o conteúdo do copo de pacotização[®] apresenta temperatura homogênea de -20 °C
- o produto a ser congelado teve a superfície alisada
- o copo de pacotização[®] (de aço cromado ou plástico) é usado no copo protetor correspondente
- o fecho de baioneta no aparelho está limpo para o copo protetor
- os ressalto no copo protetor estão gastos

³ Torne a colocar o aparelho em funcionamento. Fixe a proteção contra respingos com raspador preliminar e faca de pacotização[®], além do copo de pacotização[®] correspondente, corretamente, no Pacojet 4. Torne a efetuar o procedimento de pacotização[®].

⁴ Se a mensagem de erro ou advertência continuar a aparecer, execute um processo de limpeza completo de acordo com as instruções de uso incluindo os tabs de limpeza (tabletes) Pacojet.

⁵ Repita o procedimento de pacotização[®].

⁶ Se a mensagem de erro ou advertência continuar sendo exibida, recomendamos desativar manualmente a detecção de proteção contra respingos e a detecção de ferramentas até a próxima assistência do aparelho e pedir ao serviço de assistência que realize uma atualização do aparelho.

⁷ Se a mensagem de erro ou advertência continuar sendo exibida, entre em contato com o centro de assistência responsável.

025	Os sensores Hall estão em um estado incorreto	Falha do sensor	Apertar OK Reiniciar aparelho ¹ Tornar a colocar o aparelho em serviço ³ Se o erro tornar a aparecer, contatar o serviço de assistência ⁷
026	Os sensores do copo estão em um estado incorreto	Atuador do interruptor de copo colado ou com defeito Copo protetor gasto	Controlar o atuador do interruptor de copo e limpar, se necessário Verificar o copo protetor quanto a dano e desgaste
027	Falha no codificador de alimentação	O codificador do motor deacionamento está com defeito	Apertar OK Reiniciar aparelho ¹ Tornar a colocar o aparelho em serviço ³ Se o erro tornar a aparecer, contatar o serviço de assistência ⁷
028	Falha do codificador de ferramentas	Codificador do motor de torque está com defeito	Apertar OK Reiniciar aparelho ¹ Tornar a colocar o aparelho em serviço ³ Se o erro tornar a aparecer, contatar o serviço de assistência ⁷
029	Verificação da assinatura falhou	A versão do firmware está desatualizada ou não é aprovada pela Pacojet International AG	Apertar OK Reiniciar aparelho ¹ Tornar a colocar o aparelho em serviço ³ Se o erro tornar a aparecer, contatar o serviço de assistência ⁷

¹ Desligar aparelho, aguardar 5 segundos e tornar a ligar o aparelho

² Verifique se:

- a faca de pacotização[®] está limpa e seca
- o raspador preliminar está corretamente unido com a proteção contra respingos
- a proteção contra respingos está limpa e seca
- os lábios de vedação na proteção contra respingos estão intactos
- a borda do copo de pacotização[®] não apresenta sulcos ou está deformada
- o conteúdo do copo de pacotização[®] apresenta temperatura homogênea de -20 °C
- o produto a ser congelado teve a superfície alisada
- o copo de pacotização[®] (de aço cromado ou plástico) é usado no copo protetor correspondente
- o fecho de baioneta no aparelho está limpo para o copo protetor
- os ressaltos no copo protetor estão gastos

³ Torne a colocar o aparelho em funcionamento. Fixe a proteção contra respingos com raspador preliminar e faca de pacotização[®], além do copo de pacotização[®] correspondente, corretamente, no Pacojet 4. Torne a efetuar o procedimento de pacotização[®].

⁴ Se a mensagem de erro ou advertência continuar a aparecer, execute um processo de limpeza completo de acordo com as instruções de uso incluindo os tabs de limpeza (tabletes) Pacojet.

⁵ Repita o procedimento de pacotização[®].

⁶ Se a mensagem de erro ou advertência continuar sendo exibida, recomendamos desativar manualmente a detecção de proteção contra respingos e a detecção de ferramentas até a próxima assistência do aparelho e pedir ao serviço de assistência que realize uma atualização do aparelho.

⁷ Se a mensagem de erro ou advertência continuar sendo exibida, entre em contato com o centro de assistência responsável.

Advertências

Código	Texto	Causas	Medida
101	Ciclo de assistência foi atingido	O ciclo de assistência de 20.000 porções foi atingido	Após entrar em contato previamente, enviar o aparelho para o centro de assistência Pacojet
102	Copo enchido em excesso	O copo está excessivamente cheio	Remover a massa pacotizada® Reiniciar o procedimento ³ Se aparecer advertência mesmo sem massa, entrar em contato com o serviço de assistência ⁷
103	Posição incorreta de ferramenta	Falha do sensor	No caso de funcionamento do aparelho estar prejudicado, entrar em contato com o serviço de assistência ⁷
104	Copo removido	O copo protetor foi removido durante o processo O copo protetor está gasto	Apertar OK Controlar massa a ser processada e o aparelho ² Se o erro ocorrer também sem massa, p.ex. durante a limpeza ou enxágue, entrar em contato com o serviço de assistência ⁷
105	Ferramenta perdida	A ferramenta foi perdida durante o processo	Apertar OK Controlar massa a ser processada e o aparelho ² Caso ainda haja ferramentas no copo de pacotização®, removê-las e limpar Solução temporária: Desligar detecção de ferramentas nos ajustes ⁶
106	Ferramenta incorreta	Foi montada ferramenta incorreta A ferramenta foi perdida durante o processo	Apertar OK Controlar ferramenta e o aparelho ² Se ocorrer erro mesmo com a ferramenta correta, entrar em contato com o serviço de assistência ⁷ Solução temporária: Desligar detecção de ferramentas nos ajustes ⁶

¹ Desligar aparelho, aguardar 5 segundos e tornar a ligar o aparelho.

² Verifique se:

- a faca de pacotização® está limpa e seca
- o raspador preliminar está corretamente unido com a proteção contra respingos
- a proteção contra respingos está limpa e seca
- os lábios de vedação na proteção contra respingos estão intactos
- a borda do copo de pacotização® não apresenta sulcos ou está deformada
- o conteúdo do copo de pacotização® apresenta temperatura homogênea de -20 °C
- o produto a ser congelado teve a superfície alisada
- o copo de pacotização® (de aço cromado ou plástico) é usado no copo protetor correspondente
- o fecho de baioneta no aparelho está limpo para o copo protetor
- os ressaltos no copo protetor estão gastos

³ Torne a colocar o aparelho em funcionamento. Fixe a proteção contra respingos com raspador preliminar e faca de pacotização®, além do copo de pacotização® correspondente, corretamente, no Pacojet 4. Torne a efetuar o procedimento de pacotização®.

⁴ Se a mensagem de erro ou advertência continuar a aparecer, execute um processo de limpeza completo de acordo com as instruções de uso incluindo os tabs de limpeza (tabletes) Pacojet.

⁵ Repita o procedimento de pacotização®.

⁶ Se a mensagem de erro ou advertência continuar sendo exibida, recomendamos desativar manualmente a detecção de proteção contra respingos e a detecção de ferramentas até a próxima assistência do aparelho e pedir ao serviço de assistência que realize uma atualização do aparelho.

⁷ Se a mensagem de erro ou advertência continuar sendo exibida, entre em contato com o centro de assistência responsável.

107	Proteção contra respingos ausente	Não foi possível detectar a proteção contra respingos Não foi utilizada proteção contra respingos O aparelho não está estaque	Apertar OK Verificar proteção contra respingos e aparelho ² Tornar a colocar o aparelho em serviço ³ Se o erro tornar a aparecer, contatar o serviço de assistência ⁷ Solução temporária: Desligar detecção de proteção contra respingos nos ajustes ⁶
108	Motor 1 quente demais	O acionamento principal está quente demais	Apertar OK Desligar o aparelho e deixá-lo esfriar Verificar se o aparelho se encontra em ambiente quente demais (>50 °C) Tornar a colocar o aparelho em serviço ³ Se o erro tornar a aparecer, contatar o serviço de assistência ⁷
109	Motor 2 quente demais	O acionamento de alimentação está quente demais	Apertar OK Desligar o aparelho e deixá-lo esfriar Verificar se o aparelho se encontra em ambiente quente demais (>50 °C) Tornar a colocar o aparelho em serviço ³ Se o erro tornar a aparecer, contatar o serviço de assistência ⁷
110	Sem sobrepressão	A proteção contra respingos está gasta A borda superior do copo está gasta O aparelho não está estaque Falha do sensor	Apertar OK Controlar a proteção contra respingos e o aparelho ² Tornar a colocar o aparelho em serviço ³ Se o erro tornar a aparecer, contatar o serviço de assistência ⁷

¹ Desligar aparelho, aguardar 5 segundos e tornar a ligar o aparelho.

² Verifique se:

- a faca de pacotização[®] está limpa e seca
- o raspador preliminar está corretamente unido com a proteção contra respingos
- a proteção contra respingos está limpa e seca
- os lábios de vedação na proteção contra respingos estão intactos
- a borda do copo de pacotização[®] não apresenta sulcos ou está deformada
- o conteúdo do copo de pacotização[®] apresenta temperatura homogênea de -20 °C
- o produto a ser congelado teve a superfície alisada
- o copo de pacotização[®] (de aço cromado ou plástico) é usado no copo protetor correspondente
- o fecho de baioneta no aparelho está limpo para o copo protetor
- os ressaltos no copo protetor estão gastos

³ Torne a colocar o aparelho em funcionamento. Fixe a proteção contra respingos com raspador preliminar e faca de pacotização[®], além do copo de pacotização[®] correspondente, corretamente, no Pacojet 4. Torne a efetuar o procedimento de pacotização[®].

⁴ Se a mensagem de erro ou advertência continuar a aparecer, execute um processo de limpeza completo de acordo com as instruções de uso incluindo os tabs de limpeza (tabletes) Pacojet.

⁵ Repita o procedimento de pacotização[®].

⁶ Se a mensagem de erro ou advertência continuar sendo exibida, recomendamos desativar manualmente a detecção de proteção contra respingos e a detecção de ferramentas até a próxima assistência do aparelho e pedir ao serviço de assistência que realize uma atualização do aparelho.

⁷ Se a mensagem de erro ou advertência continuar sendo exibida, entre em contato com o centro de assistência responsável.

111	Sobrecorrente	Controlador do motor com defeito	Apertar OK Reiniciar aparelho ¹ Tornar a colocar o aparelho em serviço ³ Se o erro tornar a aparecer, contatar o serviço de assistência ⁷
112	Erro de arranque do motor	Não é possível acionar os motores corretamente	Apertar OK Reiniciar aparelho ¹ Tornar a colocar o aparelho em serviço ³ Se o erro tornar a aparecer, contatar o serviço de assistência ⁷
114	Configuração SSL falhou	Não foi possível conectar com a nuvem Conexão wifi interrompida	Verificar a conexão wifi Dados são enviados assim que a conexão tiver sido restabelecida
115	Substituição SSL falhou	Não foi possível conectar com a nuvem Conexão wifi interrompida	Verificar a conexão wifi Dados são enviados assim que a conexão tiver sido restabelecida
116	Substituição SSL CA falhou	Não foi possível conectar com a nuvem Conexão wifi interrompida	Verificar a conexão wifi Dados são enviados assim que a conexão tiver sido restabelecida
117	Dados Cloud não enviados	Não foi possível conectar com a nuvem Conexão wifi interrompida	Verificar a conexão wifi Dados são enviados assim que a conexão tiver sido restabelecida
119	Sensores do copo não disponíveis	O copo protetor foi colocado antes de ligar / acordar do standby Atuador do interruptor de copo colado ou com defeito	Não ligar o aparelho com o copo protetor colocado No caso de aparecer a advertência, desenrosçar e tornar a enrosçar o copo protetor Controlar o atuador do interruptor de copo e limpar, se necessário Se o erro continuar, entrar em contato com o serviço de assistência

¹ Desligar aparelho, aguardar 5 segundos e tornar a ligar o aparelho.

² Verifique se:

- a faca de pacotização® está limpa e seca
- o raspador preliminar está corretamente unido com a proteção contra respingos
- a proteção contra respingos está limpa e seca
- os lábios de vedação na proteção contra respingos estão intactos
- a borda do copo de pacotização® não apresenta sulcos ou está deformada
- o conteúdo do copo de pacotização® apresenta temperatura homogênea de -20 °C
- o produto a ser congelado teve a superfície alisada
- o copo de pacotização® (de aço cromado ou plástico) é usado no copo protetor correspondente
- o fecho de baioneta no aparelho está limpo para o copo protetor
- os ressaltos no copo protetor estão gastos

³ Torne a colocar o aparelho em funcionamento. Fixe a proteção contra respingos com raspador preliminar e faca de pacotização®, além do copo de pacotização® correspondente, corretamente, no Pacojet 4. Torne a efetuar o procedimento de pacotização®.

⁴ Se a mensagem de erro ou advertência continuar a aparecer, execute um processo de limpeza completo de acordo com as instruções de uso incluindo os tabs de limpeza (tabletes) Pacojet.

⁵ Repita o procedimento de pacotização®.

⁶ Se a mensagem de erro ou advertência continuar sendo exibida, recomendamos desativar manualmente a detecção de proteção contra respingos e a detecção de ferramentas até a próxima assistência do aparelho e pedir ao serviço de assistência que realize uma atualização do aparelho.

⁷ Se a mensagem de erro ou advertência continuar sendo exibida, entre em contato com o centro de assistência responsável.

Erro: Sobrecorrente e sobrecarga

A causa desse erro pode ser uma massa não apropriada para o modo Jet®.

 **Nota:** Dirija-se a um **parceiro de assistência Pacojet** certificado.

SUBSTITUIÇÃO DE PEÇAS DE DESGASTE

As seguintes peças são peças de desgaste e devem ser substituídas em caso de necessidade:

- Faca de pacotização®
- Copo de pacotização®
- Copo protetor
- Raspador preliminar
- Faca Coupe Set
- Disco

pacojet

www.pacojet.com



Atualizado em 23/08, você pode encontrar a versão mais recente em nosso site.

© Pacojet International AG 2025