

PACOJET 4

사용 설명서



목차

중요 안전 지침	3
일반 정보/기술 사양	7
제공 범위	10
터치스크린	11
시작하기	12
PACOTIZING® - 커팅 - 휘핑	13
설정	21
즐거찾기	24
세척	26
유지 보수 및 문제 해결	31



중요 안전 지침

장치를 처음 사용하기 전에 다음 안전 지침을 모두 읽어보십시오! 안전 지침을 준수하고 지침을 이해한 후에만 장치를 작동하십시오.

본 사용 설명서에 설명된 방법에 한해 장치와 액세서리를 작동하고 사용하십시오. 이를 준수하지 않을 경우 부상, 장치 손상 및/또는 가공할 식품의 오염이 발생할 수 있습니다.

확실히 알지 못하는 내용이 있거나 답변을 받지 못한 질문이 있는 경우 Pacojet 대리점/딜러에게 문의하거나 연락 양식(www.pacojet.com/en/contact)을 작성해 주십시오.

작동 조건

1. (뼈 없는) 식품만 가공할 수 있습니다. 다른 물질의 처리는 명시적으로 금지되어 있으며 부상이나 장치 손상을 초래할 수 있습니다.
2. 장치, 구성품 또는 액세서리를 개조하지 마십시오. 적용 범위, 장비 또는 그 구성품의 가용성을 변경하기 위해 설계나 개별 부품을 재구성, 수정 또는 변경하는 행위는 금지됩니다.
3. Pacotizing® 비커 없이는 절대로 장치를 시작하지 마십시오.
4. 스프레이 가드는 청결하고 건조하며 잔유물이 없어야 합니다.
5. 본 장치를 실외에서 작동하지 마십시오.
6. 장치는 평평하고 안정적이며 단단하고 건조한 표면 위에만 놓아야 합니다.
7. 본 장치는 식품의 연속적인 대량 생산에 적합하지 않습니다. 예를 들어 전체 15개의 Pacotizing® 비커를 쉬지 않고 차례로 처리하는 경우 2시간의 휴식 시간을 준수해야 합니다.
8. 이 장치는 레스토랑, 매점, 병원의 주방이나 빵집, 정육점 등과 같은 상업적 기업체 등 상업적 용도로 사용하기 위한 것이지만, 식품의 연속적인 대량 생산에는 적합하지 않습니다(IEC 60335-2-64).

이용 약관

9. 이 장치는 안전한 사용법을 교육받은 사람만 작동해야 합니다.

10. 장치 및 액세서리는 만 8세 미만 어린이의 손이 닿지 않는 곳에 보관해야 합니다.
11. 만 8세 이상의 어린이, 신체적, 감각적 또는 정신적 능력이 제한적인 사람 또는 경험이 부족한 사람은 감독 하에 안전한 취급 교육을 받은 후에만 장치를 작동할 수 있습니다. 장치 사용과 관련된 위험을 이해해야 합니다.
12. 어린이가 장치로 놀지 않도록 감독해야 합니다.
13. 본 장치는 봉인되어 있으며 공식 서비스 파트너를 통해서만 개봉, 수리 및 서비스를 실시할 수 있습니다.
14. 장치 작동 중에는 구성품(예: Pacotizing® 및/또는 보호용 비커)을 제거하지 마십시오. 움직이는 부분을 만지지 마십시오.
15. 이 장치 유형에 맞게 제작된 정품 PACOJET® 구성품만 장치 작동에 사용할 수 있습니다.
16. 다른 PACOJET® 장치 유형(예: Pacojet 1, 2, 2 PLUS 또는 Junior)에 맞게 설계된 구성품은 사용하지 마십시오. Pacojet 2 PLUS의 예외: Pacotizing® 블레이드, 합성 Pacotizing® 비커 및 크롬강 Pacotizing® 비커.
17. 장치 위에 어떤 물건도 올려놓지 마십시오.
18. 장치의 무게 때문에 가능하면 파트너와 함께 조심스럽게 포장을 풀어야 합니다. 포장을 풀고 설치하는 동안 부딪히거나 다치지 않도록 주의하십시오!
19. 장치가 작동하는 동안 소음이 발생합니다. 불필요한 노출을 피하십시오.
20. 소음 수준에 따른 청력 보호 장치는 본인의 판단에 따라 사용해야 합니다.
21. 다음과 같은 조건에서는 절대로 장치를 작동하지 마십시오.
 - 열원 바로 옆
 - 뜨거운 표면
 - 뜨겁거나 튀거나 기름기가 있거나 김이 나는 개구부 및 주방 기구, 선풍기 또는 에어컨 바로 근처
 - 물 호스나 스팀 제트로 세척되는 급수 연결부 및 장치 바로 옆
22. 장치를 다른 물체와 10cm 이상 떨어진 단단하고 평평한 표면에 올려놓으십시오.
23. 장치가 넘어지지 않도록 설치하십시오.
24. 장치를 움직이는 장소(예: 선박의 조리실)에서 작동하는 경우, 장치가 넘어지지 않도록 고정해야 합니다.

25. 장치에서 베이스 플레이트를 분리할 때 베이스 플레이트가 떨어질 위험이 있습니다.
 26. 어떤 경우에도 가공 중에 가스를 방출하여 Pacotizing® 비커의 압력을 통제 불가능한 상태로 증가시킬 수 있는 제품(예: 순수한 형태의 액체 질소(N) 또는 탄산화를 위해 결합된 형태의 이산화탄소(CO₂)는 장치로 처리하거나 가공을 위해 추가해서는 안 됩니다.
 27. 액체 질소(N)를 사용하여 Pacotizing® 비커를 냉각/냉동하지 마십시오. 그렇게 하지 않으면 Pacotizing® 및 보호용 비커가 튀어나온 파편으로 인해 눈에 부상을 입을 수 있습니다. Pacotizing® 비커의 바닥이 느슨해질 수 있습니다.
 28. 바닥이 심하게 부풀어 오른 Pacotizing® 비커는 사용하지 마십시오.
- 29. 참고:** 장치를 사용하지 않을 경우 보호용 비커를 제거하십시오.

전원 공급 장치

30. 안전 스위치를 함부로 만지지 마십시오!
31. 장치 하우징이나 영구적으로 고정된 덮개를 열지 마십시오.
32. 구성품에 결함이 있거나 변조된 경우 장치를 작동하지 마십시오. 장치가 제대로 작동하지 않는다면, 즉시 장치를 끄고, 전원에서 분리한 다음, 서비스 파트너에 문의하십시오.
33. 전원 케이블은 공인 서비스 담당자만 교체할 수 있습니다.
34. 기술적 결함이 없는 경우에만 장치를 사용하십시오.
35. 라벨에 명시된 전압에서만 장치를 작동하십시오.
36. 매번 작동하기 전에 장치와 전원 케이블에 외부 손상이 있는지 확인하십시오.
37. 장치를 물이나 액체에 담그지 마십시오. 장치를 습기가 많은 곳에 노출시키지 마십시오.
38. 장시간 사용하지 않을 경우에는 장치의 전원을 분리해 두십시오.
39. 젖은 손으로 전원 케이블이나 플러그를 만지지 마십시오.

세척 및 유지 보수

40. 장치를 처음 사용하기 전에 초기 세척을 수행하십시오.
41. 장치를 장기간 사용하지 않은 경우 처음 사용하기 전에 2단계 세척 과정을 수행해야 합니다.
42. 부적절하게 세척하면 장치가 손상될 수 있습니다.
43. 거품, 연마제 또는 부식성 세정제를 사용하면 장치가 손상될 수 있습니다.
44. 세정제를 부적절하게 취급하는 것은 금지되어 있습니다.
45. 열린 Pacotizing® 비커를 만질 때는 서리로 인한 손상이 발생할 수 있으므로 주의해야 합니다.
46. Pacotizing® 블레이드와 커피 세트는 식기세척기에 사용할 수 없습니다.
47. 과열로 인한 손상: 환기가 충분하지 않거나 공기 순환이 충분하지 않아 장치가 과열될 수 있습니다. 냉각 공기는 장치 뒷면에서 방해받지 않고 흡입되고 배출될 수 있어야 합니다. 장치 뒷면의 통풍구가 막혀서는 안 됩니다.
48. 전원 케이블은 모서리나 뜨거운 표면에 의해 손상되지 않도록 배치하십시오.
49. 전원 스위치는 항상 자유롭게 접근할 수 있어야 합니다.

일반 정보/기술 사양

일반 정보

이 사용 설명서에는 장치를 안전하게 취급하는 데 필요한 모든 정보와 지침이 포함되어 있습니다. 장치를 처음 사용하기 전에 포함된 안전 지침을 주의 깊게 읽어주십시오.

Pacotizing®

이 장치의 핵심 기능은 Pacotizing®입니다. 이 기능은 냉동식품을 해동하지 않고도 초미립자 제품으로 가공합니다. 이 장치는 한 번에 푸레와 무스를 미세하게 분쇄합니다. 표준 기능에서 과압을 사용하여 처리하므로 부피가 팽창하고 풍미가 강해집니다. 이 장치는 커팅 및 휘핑 기능도 제공합니다. 각 기능에 대한 설명은 "Pacotizing® - 커팅 - 휘핑" 섹션을 참조하십시오.

안전한 식품 취급과 관련된 사항

음식을 준비하는 동안 위생 관행을 따르고 식품 안전 규정을 준수하십시오! 가공할 식품은 Pacotizing® 과정에서 가열될 수 있으므로 이후의 식품 가공은 부패를 방지하고 건강 위험을 방지하기 위해 신속하게 진행해야 합니다.

사용 설명서

Pacotizing®을 진행하기 전에 식품은 Pacotizing® 비커에서 -20°C / -4°F의 온도로 최소 24시간 동안 급속 냉동되어야 하며 Pacotizing® 비커의 온도가 -20°C / -4°F로 일정하게 유지되도록 해야 합니다. 음식을 준비하는 동안 Pacotizing® 비커의 내용물이 채움 선을 넘지 않아야 합니다. 공간은 액체(물, 국물 등)로 채워야 합니다. Pacotizing® 비커를 채우고 나서, Pacotizing® 비커에 남아 있는 음식물을 다시 얼리기 전에 표면을 매끈하게 정리해야 합니다.

Pacojet Coupe Set

옵션인 Pacojet Coupe Set는 열 전달로 인한 온도 변화 없이 반복적으로 가공할 수 있는 뼈 없는 비냉동 식품 가공에만 사용됩니다.

기술 사양

장치 설명	
Pacojet 4는 상업용으로 적합한 혁신적인 주방 가전제품입니다. 냉동 식품을 해동하지 않고 한 번에 마이크로 퓨레와 무스로 만들어줍니다.	
제품 이미지	 <p>미국 특허 번호 11,666,067</p>
정격 전력	1500 W
전원 공급 장치	
PJ4 J	220 - 240 V / 50 - 60 Hz
PJ4 F	220 - 240 V / 50 - 60 Hz
PJ4 G	220 - 240 V / 50 - 60 Hz
PJ4 I	220 - 240 V / 50 - 60 Hz
PJ 4 S	220 - 240 V / 50 - 60 Hz
PJ4 B	100 - 127 V / 50 - 60 Hz
PJ4 P	100 - 127 V / 50 - 60 Hz
PJ4 N	100 - 127 V / 50 - 60 Hz
PJ4 L	220 - 240 V / 50 - 60 Hz
네트워크 연결	
WLAN	802.11 b/g/n 2.4GHz
과압	약 1 bar
동력 전달	타이밍 벨트
장치 제어	전자 장치,마이크로프로세서 제어
소음 방출	
음압 레벨(LPA)	76.4dB(A)
치수(mm)	497 x 204 x 365(높이 x 너비 x 깊이)

무게(kg)	
Pacojet 4	22.5
스프레이 가드	0.1
Pacotizing® 블레이드	0.06
Pacotizing® 비커	0.15
비커 뚜껑	0.03
보호용 비커	0.25

재질	
하우징	알루미늄, 코팅
베이스 플레이트	알루미늄, 코팅
새시 부품	스틸
비커 뚜껑	HDPE, 식품 안전
тол 커플러가 있는 Pacotizing® 샤프트	스테인리스 스틸
스프레이 가드	TPE/HDPE, 식품 안전
Pacojet 4 pacotizing® 블레이드	주철
Pacotizing® 비커	PETG(Tritan), 식품 안전
보호용 비커	폴리프로필렌(유리섬유 강화)

총판 본사	Pacojet International AG 6343 Rotkreuz Switzerland
--------------	--

제공 범위



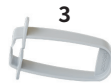
- 1 장치
- 2 보호용 비커*
- 3 스프레이 가드 예비 스크레이퍼 1개 포함
- 4 Pacotizing® 블레이드
- 5 비커 뚜껑*
- 6 합성 Pacotizing® 비커*

* 식기세척기 사용 가능.

또한 제공 범위에 포함된 사항: 빠른 참조 및 안전 지침

i 결함이나 누락된 구성품이 발견되면 즉시 PACOJET 대리점 또는 공식 PACOJET 서비스 파트너 (www.pacojet.com/service-en)에 문의하시기 바랍니다. 액세서리 및 예비 부품은 www.pacojet.com의 "Accessories(액세서리)" 탭에서 구입할 수 있습니다.

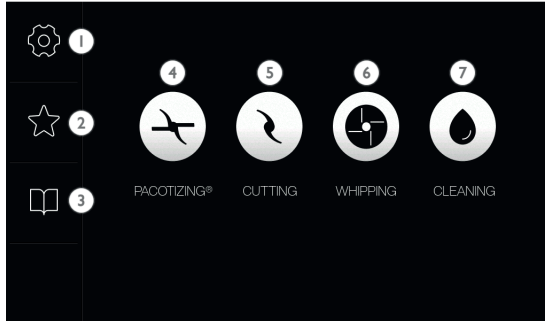
쿠페 세트:



- 1 쿠페 세트 나이프
- 2 쿠페 세트 휘핑 디스크
- 3 커터 집게

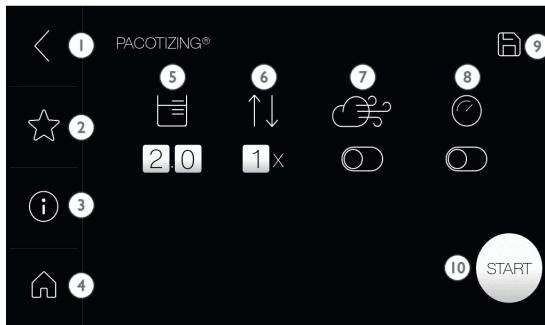
터치스크린

시작 메뉴



- 1 설정
- 2 즐겨찾기
- 3 수동
- 4 Pacotizing®
- 5 커팅
- 6 휘핑
- 7 세척

PACOTIZING®/커팅/휘핑

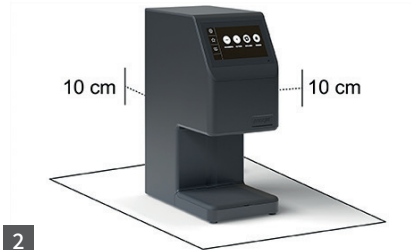


- 1 이전 메뉴로 돌아가기
- 2 즐겨찾기
- 3 Pacotizing에 대한 정보®
- 4 메인 메뉴로 돌아가기
- 5 Pacotizing®할 수량 선택: 전체 비커, 일부 또는 10분의 1 비커
- 6 반복 횟수
- 7 정상 압력/과압
- 8 Jet® 모드: 빠른 처리 켜기/끄기
- 9 설정을 즐겨찾기로 저장
- 10 프로세스 시작

시작하기



1 장치의 포장을 풉니다. 패키지의 내용물이 완전하고 적절한 상태인지 확인합니다("제공 범위" 범위 섹션 참조).



2 장치를 다른 물체와 10cm 이상 떨어진 단단하고 평평한 표면에 올려놓으십시오.

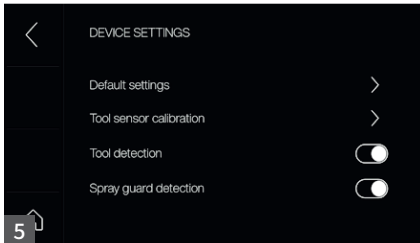
i 참고: 안전 지침을 준수하십시오.



3 전원 케이블을 콘센트에 꽂습니다. 전원 스위치를 "I" 위치로 놓아 장치를 켭니다. 장치가 작동 모드로 전환됩니다.



4 터치스크린에 시작 메뉴가 나타납니다. 가공 모드 (Pacotizing®, 커팅, 휘핑) 및 세척 모드와 설정, 즐겨찾기, 매뉴얼을 여기에서 선택할 수 있습니다.



i 참고: 톨 및 스프레이 가드 감지가 켜져 있는지 확인하십시오. 이러한 기능은 장치의 작동 오류 및 손상을 방지합니다.



i 참고: Wi-Fi: 서비스가 필요한 경우 최적의 원격 지원을 받으려면 WLAN 설정의 분석 정책에 동의하십시오.



i 참고: 몇 분 동안 장치를 사용하지 않으면 대기 모드로 전환됩니다. 디스플레이가 꺼집니다. 터치스크린 아래 오른쪽에 흰색 LED가 켜집니다. 터치스크린을 터치하면 장치가 다시 작동 모드로 전환됩니다. 대기 시간은 "Settings(설정)"에서 변경할 수 있습니다.

PACOTIZING® - 커팅 - 휘핑

PACOTIZING® 이전



1
Pacotizing® 비커에 조리 음식을 채웁니다.



i **참고:** Pacotizing® 비커를 채울 때 표면이 매끄러 운지, Pacotizing® 비커가 채움선보다 높지 않게 채워졌는지, 빈 공간은 없는지 확인합니다 (필요한 경우 물, 육수 등의 액체로 채웁니다). 혼합물을 너무 단단하게 얼려서는 안 됩니다.



i **참고:** Pacotizing® 비커가 과도하게 채워진 경우 이를 감지하여 허용 가능한 최대 용량까지 용량을 줄입니다. 이 자동화된 프로세스가 완료되면 Pacotizing® 비커에서 Pacotizing® 덩어리를 제거하고 프로세스를 다시 시작합니다.



2
동봉된 비커 뚜껑으로 Pacotizing® 비커를 닫습니다.



-20°C
-4°F

3
내용물을 냉동실에서 -20°C / -4°F의 온도로 최소 24시간 동안 급속 냉동합니다.

! **주의:** 음식을 충분히(-20°C / -4°F 이하) 얼리지 않은 경우 장치 및 액세서리가 손상될 수 있습니다! Pacotizing® 비커가 냉동고에서 수평을 유지하도록 하여 Pacotizing® 비커 표면이 평평하게 얼도록 합니다. 이미 냉동된 식품을 다시 Pacotizing® 비커에 넣지 마십시오.

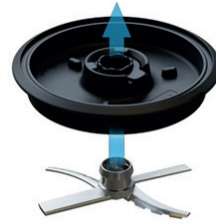
💡 **전문가 팁:** 날짜와 시간을 기재하면 누구나 제품이 언제 냉동되었는지, 따라서 가장 빨리 Pacotizing®할 수 있는지 여부를 알 수 있습니다.

PACOTIZING®



1 예비 스크레이퍼를 스프레이 가드에 삽입합니다.

💡 전문가 팁: 예비 스크레이퍼와 스프레이 가드에 PACOJET 라벨이 새롭게 부착되었습니다. 조립할 때는 두 로고가 모두 위를 향해야 합니다.



2 Pacotizing® 블레이드를 스프레이 가드에 삽입합니다.

ⓘ 참고: 스프레이 가드가 깨끗하고 건조하며 기름기가 없는 것을 확인하십시오.



3 스프레이 가드, 예비 스크레이퍼 및 Pacotizing® 블레이드를 Pacotizing® 샤프트의 톨 커플러에 부착합니다. Pacotizing® 블레이드가 톨 커플러에 단단히 고정되면 제대로 부착된 것입니다.

ⓘ 참고: Pacotizing® 샤프트와 톨 커플러에는 잔유물이 없어야 하며 톨을 부착하기 전에 건조한 상태여야 합니다. Pacotizing® 블레이드를 스프레이 가드에 잘못 부착하면 파손될 수 있습니다!



4 냉동실에서 조리 식품이 담긴 Pacotizing® 비커를 꺼냅니다. 비커 뚜껑을 제거합니다. Pacotizing® 비커를 보호용 비커 안에 넣습니다.

ⓘ 참고: 제공된 Pacotizing® 비커는 합성 소재로 제작되었습니다. 크롬강으로 제작된 Pacotizing® 비커와 해당 보호용 비커를 사용할 수 있습니다.



ⓘ 참고: 올바른 비커 조합(보호용 외부 차단기 및 Pacotizing® 비커)을 사용하십시오.



5 Pacotizing® 비커와 보호용 비커를 부착합니다. 보호용 비커가 제자리에 고정되면 제대로 장착된 것입니다.



6 메인 메뉴에서 "Pacotizing®"을 선택합니다.



7 표시된 숫자 라인에서 적절한 숫자를 사용하여 분량 (왼쪽 숫자 = 전체 분량, 오른쪽 숫자 = 10분의 1 분량)을 선택합니다.

 기호를 선택하면 Pacotizing® 비커의 전체 내용물이 Pacotizing®됩니다.



8 숫자 라인을 사용하여 자동 반복 횟수를 선택합니다.

i 참고: 반복 횟수는 Pacotizing®한 영역에 적용됩니다.



9 과압 없이 Pacotize®를 실행하려면 과압을 끄십시오.

i 참고: 과도한 압력을 가한 Pacotizing®은 Pacotized® 덩어리의 농도(부피 확장, 풍미 강화)를 변화시킵니다.



10 더 빠른 처리를 위해 Jet® 모드 버튼을 누르십시오 (처리 시간 90초). 이렇게 하면 반복 횟수가 자동으로 2로 변경되며, 나중에 변경할 수 있습니다.

참고: www.pacojet.com에서 각 레시피의 "Pacojet 설정" 섹션은 해당 레시피가 Jet® 모드에 적합한지 여부를 나타냅니다.

터치스크린의 정보 기호 **i**에 필요한 단계가 표시됩니다.

지방과 설탕 함량이 높은 "부드러운" 레시피는 일반적으로 빠른 가공에 적합합니다. 수분 함량이 높은 레시피에는 사용하지 마십시오. 빠른 처리 기능(Jet® 모드)을 자주 사용하면 Pacotizing® 블레이드의 마모가 증가할 수 있습니다. 액체 질소는 절대 사용하지 마십시오!

주의: 덩어리가 너무 단단하면 과부하/과전류가 발생할 수 있습니다!



"Start(시작)"를 눌러 Pacotizing® 프로세스를 시작합니다.

참고: 처리 작업은 터치스크린에서 확인할 수 있습니다.

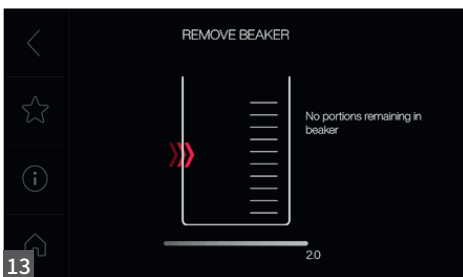


참고: 스프레이 가드가 제대로 부착되지 않았거나 Pacotizing® 프로세스에 적합하지 않은 툴을 사용하는 경우 오류 메시지가 표시됩니다.



Pacotizing® 프로세스 중에는 선택한 매개변수와 처리 진행률이 표시됩니다.

참고: Pacotizing® 프로세스는 언제든지 "Stop (중지)" 버튼을 눌러 중단할 수 있습니다.



Pacotizing® 프로세스가 완료되면 디스플레이에 Pacotizing® 비커에 남아 있는 양이 표시됩니다.

참고: Pacotizing® 비커의 내용물이 원하는 분량에 비해 부족한 경우 이를 표시합니다. 충분히 채워진 새 Pacotizing® 비커를 넣으십시오.



Pacotizing® 후 보호용 비커를 비틀어 빼냅니다. 보호용 비커의 손잡이에 있는 레버를 누르면 쉽게 분리할 수 있습니다.



15

i 참고: Pacotizing® 비커의 내용물을 모두 사용하지 않을 경우, 내용물을 부드럽게 정리한 후 다시 냉동해야 합니다.

커팅



1

예비 스크레이퍼를 스프레이 가드에 삽입합니다.

💡 전문가 팁: 예비 스크레이퍼와 스프레이 가드에 PACOJET 라벨이 새롭게 부착되었습니다. 조립할 때는 두 로고가 모두 위를 향해야 합니다.



2

커터 집게를 사용하여 쿠페 세트 나이프를 스프레이 가드와 함께 장치에 부착합니다. 쿠페 세트 나이프가 톨 커플러에 단단히 고정되면 제대로 부착된 것입니다. Pacotizing® 비커와 보호용 비커를 부착합니다.

i 참고: 톨을 부착하기 전에 Pacotizing® 샤프트와 톨 커플러에 잔유물이 없어야 합니다.



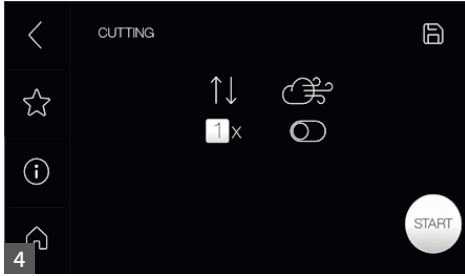
⚠️ 주의: 부상 위험! 쿠페 세트 나이프의 날카로운 모서리는 절대 만지지 마십시오. 쿠페 세트 나이프는 톨 받침이나 커터 집게로만 잡으십시오.



3

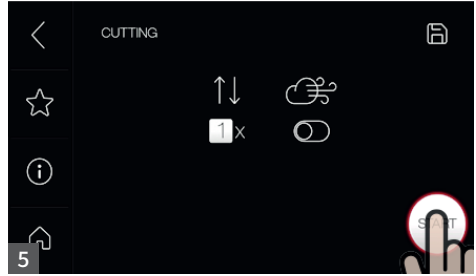
메인 메뉴에서 "Cutting(커팅)"을 선택합니다.

i 참고: 신선하고 냉동되지 않은 식품만 커팅에 적합합니다. 뼈나 매우 단단한 음식(예: 육두구)을 자르려고 하지 마십시오!



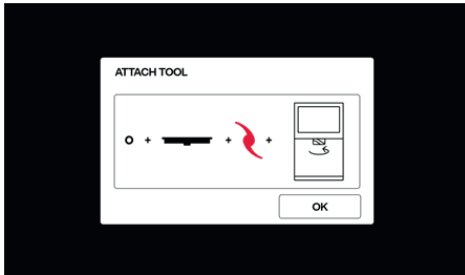
반복 횟수를 설정하고 일반 압력으로 커팅할지 과압으로 커팅할지 설정합니다.

i 참고: 터치스크린의 정보 기호 **i**에 필요한 단계가 표시됩니다.



"Start(시작)"를 눌러 커팅 프로세스를 시작합니다.

i 참고: 처리 작업은 터치스크린에서 확인할 수 있습니다.



i 참고: 스프레이 가드가 제대로 부착되지 않았거나 커팅 프로세스에 적합하지 않은 툴을 사용하는 경우 오류 메시지가 표시됩니다.



6 커터 집게를 이용해 쿠페 세트 나이프를 제거합니다.

휘핑



1

예비 스크레이퍼를 스프레이 가드에 삽입합니다.

전문가 팁: 예비 스크레이퍼와 스프레이 가드에 PACOJET 라벨이 새롭게 부착되었습니다. 조립할 때는 두 로고가 모두 위를 향해야 합니다.



2

쿠페 세트 휘핑 디스크를 스프레이 가드에 삽입합니다.



3

쿠페 세트 휘핑 디스크를 스프레이 가드와 함께 장치에 부착합니다. 쿠페 세트 휘핑 디스크가 톨 커플러에 단단히 고정되면 제대로 부착된 것입니다. Pacotizing® 비커와 보호용 비커를 부착합니다.

참고: 톨을 부착하기 전에 Pacotizing® 샤프트와 톨 커플러에 잔유물이 없어야 합니다.



4

메인 메뉴에서 "Whipping(휘핑)"을 선택합니다.

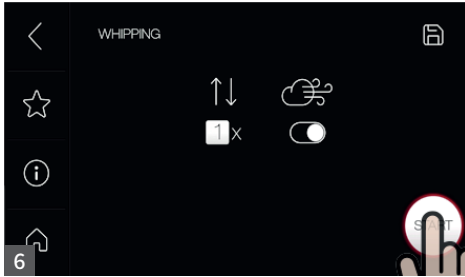
참고: 포크로 으갠 수 있는 부드러운 음식 (예: 바나나, 달걀 흰자, 크림)과 액체가 휘핑에 적합합니다.



5

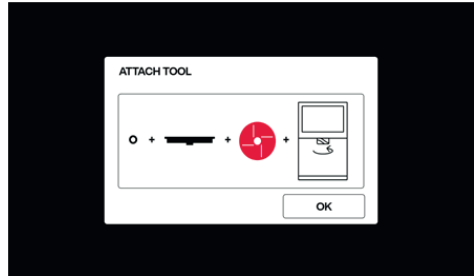
반복 횟수를 설정하고 일반 압력으로 휘핑할지 과압으로 휘핑할지 설정합니다.

참고: 터치스크린의 정보 기호 ⓘ에 필요한 단계가 표시됩니다. 거품 발생 위험! 일부 음식은 크게 팽창할 수 있으므로 반복 횟수를 낮게 설정하십시오. 최대 충전량인 400ml를 준수하십시오.



"Start(시작)"를 눌러 휘핑 프로세스를 시작합니다.

i **참고:** 처리 작업은 터치스크린에서 확인할 수 있습니다.



i **참고:** 스프레이 가드가 제대로 부착되지 않았거나 휘핑 프로세스에 적합하지 않은 툴을 사용하는 경우 오류 메시지가 표시됩니다.

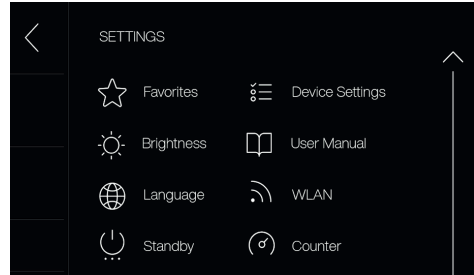


쿠페 세트 휘핑 디스크를 조심스럽게 제거합니다.

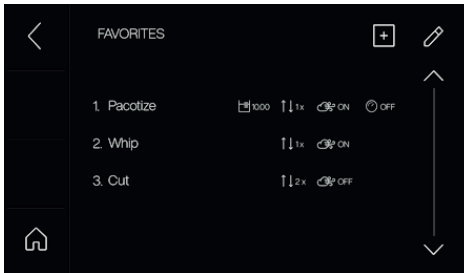
설정



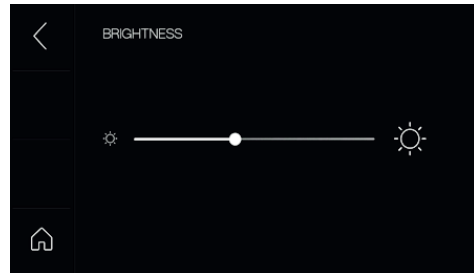
메인 메뉴에서 "Settings(설정)"를 선택합니다.



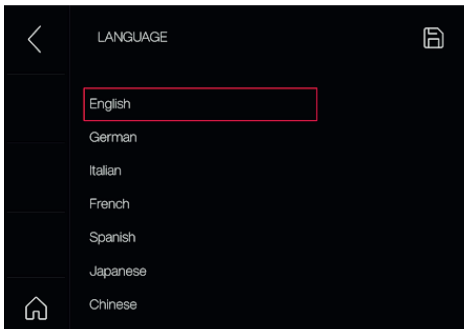
메뉴에서 선택할 수 있는 설정.



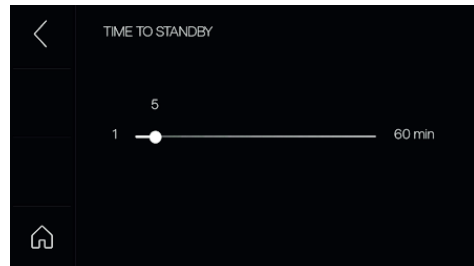
즐거찾기: 가장 중요한 레시피는 처리 설정(분량, 반복 횟수, 정상 압력/과압, 빠른 처리)과 함께 저장됩니다.



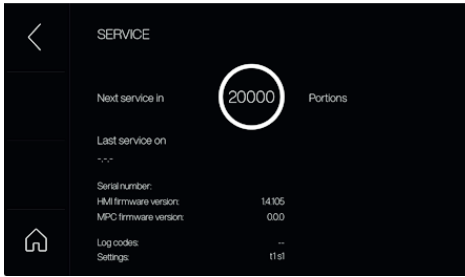
밝기: 터치스크린 밝기 설정.



언어: 다음 언어 중에서 선택할 수 있습니다. 영어, 독일어, 이탈리아어, 프랑스어, 스페인어, 포르투갈어 (브라질), 일본어, 중국어.

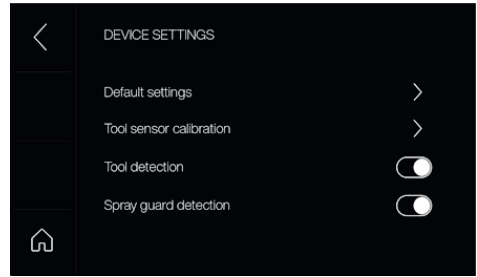


대기: 장치는 1~60분 후에 대기 모드로 전환됩니다.



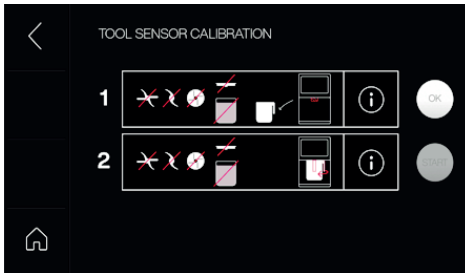
서비스: 다음 서비스까지 걸리는 시간, 마지막 서비스 날짜, 로그 데이터를 표시합니다. 펌웨어 버전이 표시됩니다.

i 참고: "Event Log(이벤트 로그)" 버튼을 사용하면 서비스 센터에 더 쉽게 접근할 수 있습니다.

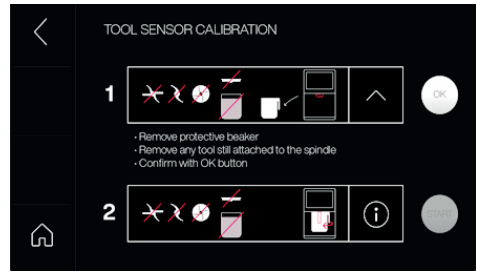


장치 설정

- **기본 설정:** 처리 작업당 원하는 처리 기본값(부분, 반복, 정상 압력/과압, 빠른 처리 켜기/끄기)을 저장합니다.
- **툴 센서 보정:** 탐지 오류 발생 시 공구 감지 센서를 재보정합니다.
- **툴 감지:** 툴 감지를 활성화/비활성화합니다. 사용 중인 장치에서 이 기능이 활성화 또는 비활성화되어 있는지 확인하십시오. 툴이 부착되어 있지 않으면 활성화 시 경고가 나타납니다. 비활성화하면 경고가 표시되지 않습니다.
- **스프레이 가드 감지:** 스프레이 가드 감지를 활성화/비활성화합니다. 스프레이 가드 감지 기능은 기본적으로 활성화되어 있습니다. 스프레이 가드가 없으면 경고가 표시됩니다.



툴 센서 보정: 화면에 표시된 단계를 따릅니다.



💡 전문가 팁: 자세한 사항은 **i** 기호를 누르십시오.



사용 설명서: 최신 사용자 설명서를 보려면 QR 코드를 스캔하십시오.



WLAN(1): 서비스가 필요한 경우 최적의 원격 지원을 받으려면 분석 정책에 동의하십시오.

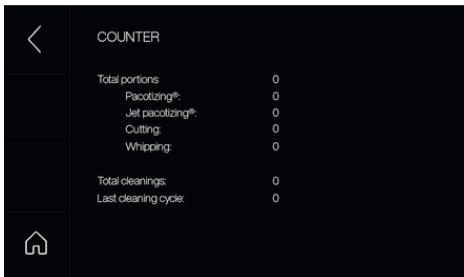


WLAN(2): 사용 가능한 WLAN 네트워크와 연결 (Connect)을 표시합니다.

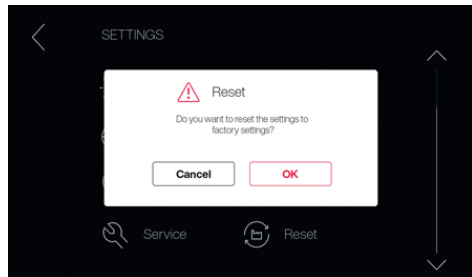
i 참고: 분석 정책의 동의는 언제든지 철회할 수 있습니다.

1	2	3	4	5	6	7	8	9	0
è	#	\$	%	&	*	-	+	()
é	à	!	;	/	?	,	.		
+/-	X	-	*	'	`	`	{	}	©
£	€	^	@	„	_	=	[]	
<	>	!	¢		\	?	,	.	

WLAN(3): WLAN 비밀번호 및 즐겨찾기를 입력하는데 사용할 수 있는 문자입니다.



카운터: 처리된 부분 수와 세척 횟수를 보여줍니다.



공장 초기화: 장치를 공장 설정으로 초기화하면 모든 데이터와 설정(예: 즐겨찾기)이 손실됩니다. 카운터와 이벤트 로그는 재설정되지 않습니다.

즐거찾기

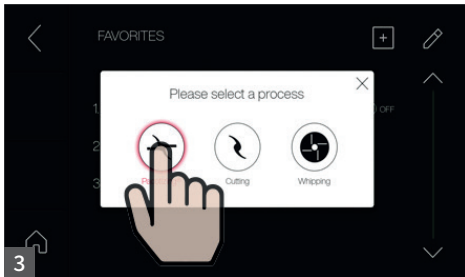
즐거찾기 저장



Pacotizing®, 커팅 또는 휘핑에 대한 장치 설정은 반복하거나 나중에 사용할 수 있도록 "Save(저장)"를 눌러 즐겨찾기로 저장할 수 있습니다. 메인 메뉴에서 "Favorites(즐거찾기)"를 선택합니다.



플러스 기호를 선택합니다.

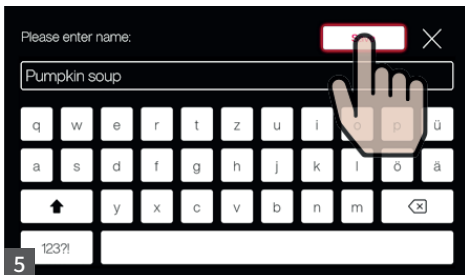


프로세스를 선택합니다.

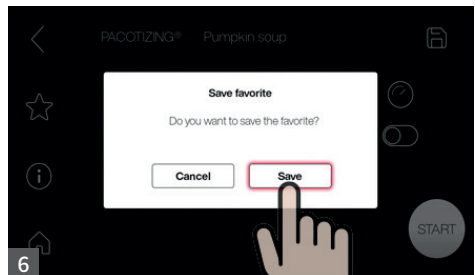


원하는 매개변수를 선택한 다음 저장 기호를 사용하여 확인합니다.

i 참고: 레시피의 분량은 즐겨찾기의 추가 매개변수로 설정할 수 있습니다.



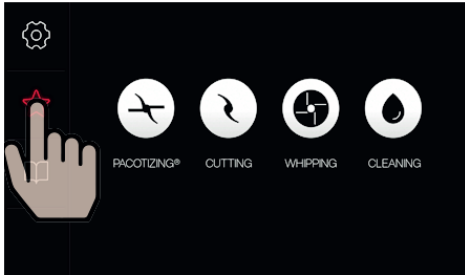
키보드를 사용하여 레시피 이름을 입력하고 "Save(저장)"를 누릅니다.



"Save(저장)"를 눌러 레시피를 확인합니다.

i 참고: 최대 20개의 레시피를 저장할 수 있습니다.

즐거찾기 편집



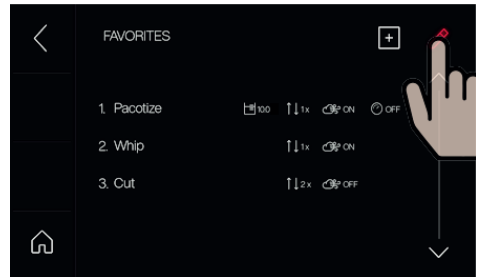
메인 메뉴에서 "Favorites(즐거찾기)"를 선택합니다.



저장된 즐거찾기는 Settings(설정) > Favorites (즐거찾기)에 표시됩니다. 해당 매개변수는 레시피를 선택하여 편집할 수 있습니다.



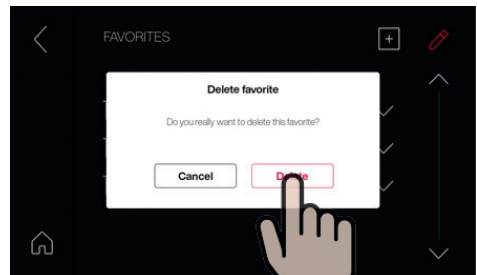
레시피 이름 바꾸기: 레시피 이름을 바꾸려면 레시피 이름을 선택합니다.



연필 기호를 선택하여 목록을 재정렬하거나 즐거찾기를 삭제할 수 있습니다.



목록 재정렬: 즐거찾기의 순서는 화살표를 사용하여 변경할 수 있습니다.



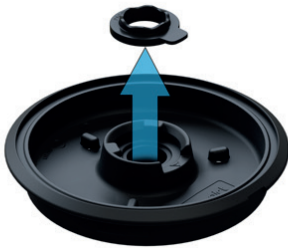
즐거찾기 삭제: 레시피 옆에 있는 휴지통 아이콘을 선택하면 확인 후 삭제할 수 있습니다.

세척

i 참고: 장치의 기능을 유지하고 청결을 유지하기 위해 다음 세척 절차를 반드시 수행해야 합니다.

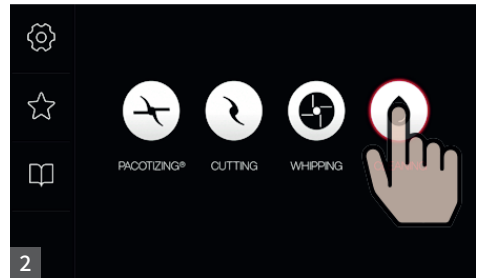
- **처음 사용하기 전에:**
전체 세척 사이클을 수행합니다.
- **하루가 마감 후:**
전체 세척 사이클을 수행합니다.
- **장기간 사용하지 않은 경우:** 전체 세척 사이클을 수행합니다.

2단계 세척 과정



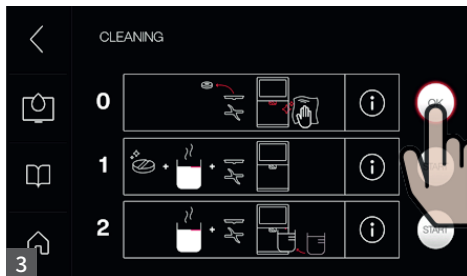
1

스프레이 가드에서 예비 스크레이퍼를 제거하여 연마성이 없는 용품으로 따로 세척하십시오. 예비 스크레이퍼는 세척 과정 중에 설치되지 않습니다.



2

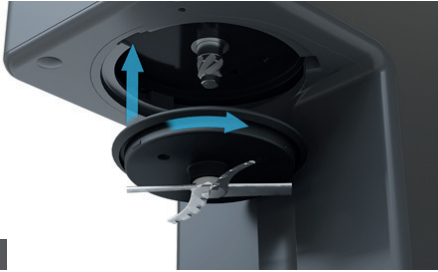
메인 메뉴에서 "Clean(세척)"을 선택합니다.



부드러운 비마모성 브러시와 천으로 톨 커플러를 세척합니다. "OK(확인)"를 눌러 첫 번째 세척 사이클이 완료된 것으로 표시합니다.



💡 전문가 팁: 세척 사이클 오른쪽에 있는 화살표를 눌러 지침을 확인하십시오.



4

스프레이 가드가 Pacotizing® 블레이드와 함께 톨 커플러에 부착되어 있는지 확인합니다.

참고: Pacotizing® 샤프트와 톨 커플러에는 잔유물이 없어야 하며 톨을 부착하기 전에 건조한 상태여야 합니다.



5

빈 Pacotizing® 비커를 보호용 비커에 넣고 Pacojet 세정제 또는 거품이 나지 않는 소독제를 넣습니다.

주의: Pacojet 세척용 태블릿은 맨손으로 만지지 마십시오. 세정제를 취급한 후에는 눈이나 점막을 만지지 마십시오. Pacojet 세척용 태블릿을 사용하기 전에 태블릿 포장에 있는 경고문을 읽어보십시오!

40°C – 58°C
104°F – 136.4°F



6

Pacotizing® 비커에 40°C/104°F에서 58°C/136.4°F 사이의 따뜻한 물을 채웁니다. 채우기 레벨 표시를 초과하지 마십시오.



7

보호용 비커를 장치에 부착합니다.



8
세척 과정을 시작하려면 "Start(시작)"를 누르십시오.



9

Pacotizing® 블레이드와 스프레이 가드를 제거하고 행급니다. 세척 후 Pacotizing® 비커를 비웁니다.



10

행굼 과정의 경우: 스프레이 가드가 Pacotizing® 블레이드와 함께 톨 커플러에 부착되어 있는지 확인합니다.



11

Pacotizing® 비커를 보호용 비커 안에 넣습니다.

40°C – 58°C
104°F – 136.4°F



12

Pacotizing® 비커에 40°C/104°F에서 58°C/136.4°F 사이의 따뜻한 물을 채웁니다. 채우기 레벨 표시를 초과하지 마십시오.



13

보호용 비커를 장치에 부착합니다.



14

통풍구 아래에 용기를 놓습니다.



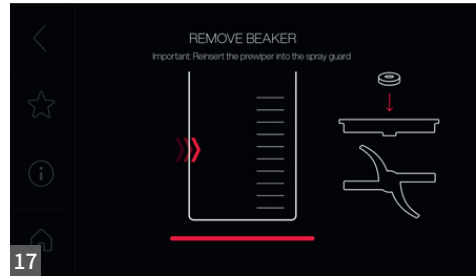
15

"Start(시작)"를 눌러 행굼 과정을 시작합니다.



16

주의: 행굼물은 자동으로 배수됩니다.



17

i 참고: 터치스크린은 세척 과정이 초기에 중지되었거나 완료된 시점을 표시합니다.



18

Pacotizing® 블레이드와 스프레이 가드를 제거하고 행굼니다. 세척 후 Pacotizing® 비커를 비웁니다.



19

i 참고: 드립 트레이는 세척을 위해 분리할 수 있습니다. Pacotizing® 비커, 비커 뚜껑, 보호용 비커는 식기세척기에 넣어 세척할 수 있습니다. 장치의 비커 인터페이스와 톨 커플러는 브러시와 수건으로 세척할 수 있습니다. Pacotizing® 블레이드는 녹이 쓸 수 있습니다. Pacotizing® 블레이드를 세척한 후 가볍게 그리스를 바르십시오. 이 경우 식품에 안전한 오일이나 그리스를 사용해야 합니다.



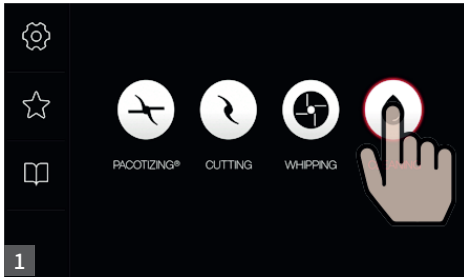
20

세척 후 예비 스크레이퍼를 스프레이 가드에 다시 삽입합니다.

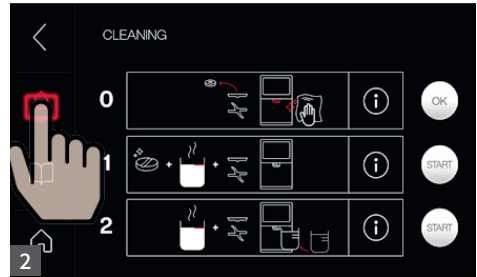
💡 전문가 팁: 예비 스크레이퍼와 스프레이 가드에 PACOJET 라벨이 새롭게 부착되었습니다. 조립할 때는 두 로고가 모두 위를 향해야 합니다.

i 참고: 장치를 요구 사항에 따라 세척하지 않을 경우, 100회 사용 후 장치를 세척해야 하며 세척하지 않을 경우 보증이 무효화된다는 경고 메시지가 표시됩니다.

화면 세척



메인 메뉴에서 "Clean(세척)"을 선택합니다.



화면을 세척하려면 왼쪽의 터치스크린 기호를 선택합니다. 터치스크린 세척에 남은 시간을 표시하는 카운트다운이 나타납니다.

유지 보수 및 문제 해결

서비스 파트너의 유지 보수



20,000

i 참고: 20,000회 사용 후 또는 1년 후에 Pacojet 서비스 파트너의 유지 보수를 받는 것이 좋습니다.



보호용 비커, 스프레이 가드가 있는 Pacotizing® 블레이드, 장치를 원래 포장에 넣어 서비스 파트너에게 보내십시오.

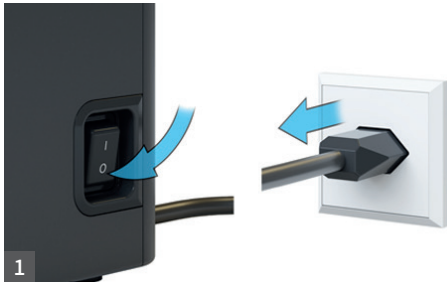


i 참고: Wi-Fi: 설정에서 **WLAN**으로 이용하여 장치를 연결해서 서비스가 필요한 경우 최적의 원격 지원을 받을 수 있도록 하십시오.

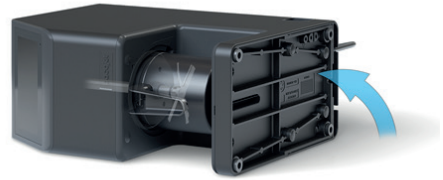
잠긴 장치의 문제 해결: 베이스 플레이트 제거

다음 단계를 순서대로 수행한 후에도 샤프트가 Pacotizing® 프로세스 중에 멈추고 더 이상 올라가지 않으면 베이스 플레이트를 제거해야 합니다.

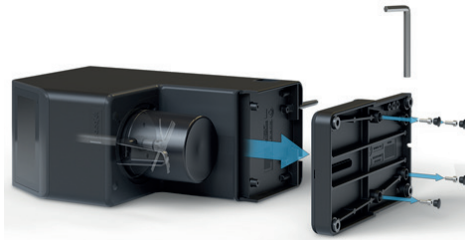
- 장치를 껐다가 다시 켭니다.
- 샤프트가 자동으로 다시 올라오지 않으면 보호용 비커를 밖으로 돌렸다가 다시 안으로 넣습니다. 필요한 경우 덩어리가 약간 해동될 때까지 기다렸다가 이 단계를 반복합니다.
- 문제가 지속되면 공인 Pacojet 서비스 파트너에게 문의하시기 바랍니다. 연락된 후 다음과 같이 진행하십시오.



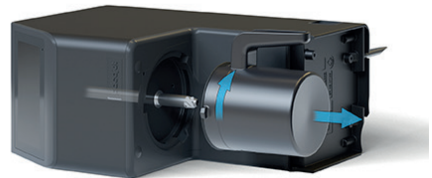
1 장치를 끄고 플러그를 뽑습니다.



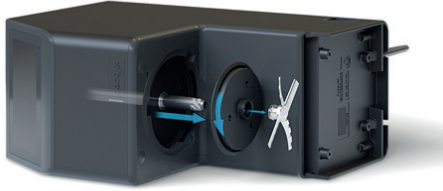
2 장치를 옆으로 조심스럽게 눌렀습니다.



3 육각 렌치로 4개의 플레이트 나사를 풀고 베이스 플레이트를 제거합니다.

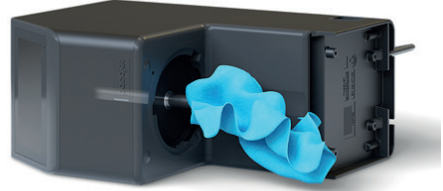


4 샤프트에서 보호용 비커와 Pacotizing® 비커를 조심스럽게 제거합니다.



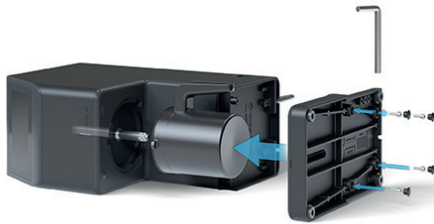
5

해당되는 경우 Pacotizing® 블레이드와 스프레이 가드를 제거합니다.



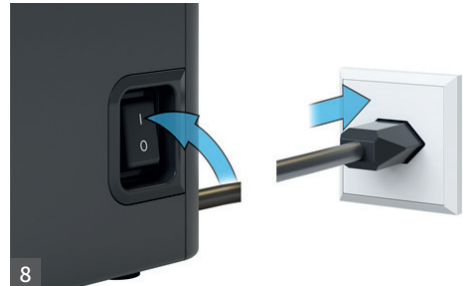
6

샤프트와 톨 커플러를 수건으로 닦습니다.



7

보호용 비커를 다시 부착합니다. 4개의 나사를 삽입하고 육각 렌치로 조여 베이스 플레이트를 부착합니다.



8

장치를 조심스럽게 똑바로 세웁니다. 장치의 플러그를 꽂고 전원을 켭니다.

i 참고: 보호용 비커를 삽입한 후 장치를 다시 켭니다. 그러면 샤프트가 자동으로 다시 올라갑니다.



9

샤프트가 다시 올라가지 않으면 보호용 비커, 스프레이 가드가 있는 Pacotizing® 블레이드, 장치를 원래 포장에 넣어 서비스 파트너에게 보내십시오.

오류 메시지 및 경고

오류 메시지

코드	텍스트	원인	해결 방법
001	모터 컨트롤러를 사용할 수 없음	모터 컨트롤러와 통신할 수 없음 <ul style="list-style-type: none"> • 배송 손상 • 기타 오류 • 내부 결함 	OK(확인) 누름 장치 재시작 ¹ 장치 작동 ³ 오류가 다시 나타나면 서비스 센터에 문의 ⁷
002	툴 센서를 사용할 수 없음	센서 오류	OK(확인) 누름 장치 재시작 ¹ 장치 작동 ³ 오류가 다시 나타나면 서비스 센터에 문의 ⁷
006	압력 센서를 사용할 수 없음	센서 오류	OK(확인) 누름 장치 재시작 ¹ 장치 작동 ³ 오류가 다시 나타나면 서비스 센터에 문의 ⁷
007	비커 센서를 사용할 수 없음	센서 오류	OK(확인) 누름 장치 재시작 ¹ 비커 스위치 확인, 필요 시 세척 장치 작동 ³ 오류가 다시 나타나면 서비스 센터에 문의 ⁷
008	터치 센서를 사용할 수 없음	터치 센서와 통신할 수 없음 <ul style="list-style-type: none"> • 배송 중 디스플레이 손상 	OK(확인) 누름 장치 재시작 ¹ 장치 작동 ³ 오류가 다시 나타나면 서비스 센터에 문의 ⁷

1 장치를 끄고 5초간 기다린 후 장치를 켭니다.

2 다음 사항을 확인합니다.

- Pacotizing® 블레이드가 깨끗하고 건조합니다.
- 예비 스크레이퍼가 스프레이 가드에 올바르게 부착되어 있습니다.
- 스프레이 가드가 깨끗하고 건조합니다.
- 스프레이 가드의 씰링 림이 손상되지 않았습니다.
- Pacotizing® 비커의 가장자리에 흠과 굴곡이 없습니다.
- Pacotizing® 비커 내용물은 -20°C에서 방동 보관됩니다.
- 냉동 내용물의 표면이 매끄럽게 처리되어 있습니다.
- Pacotizing® 비커(크롬강 또는 플라스틱)가 올바른 보호용 외부 차단기에 사용됩니다.
- 보호용 외부 차단기 장치의 베이오넷 커넥터가 깨끗합니다.
- 보호용 외부 차단기의 탭이 마모되지 않았습니다.

3 장치를 작동합니다. 예비 스크레이퍼가 있는 스프레이 가드와 pacotizing® 블레이드를 비롯하여 적절한 보호용 외부 차단기가 있는 pacotizing® 비커를 Pacojet 4에 부착합니다. Pacotizing® 사이클을 다시 시작합니다.

4 오류 메시지나 경고가 다시 나타나면 사용 설명서에 따라 Pacojet 세척 태블릿으로 전체 세척 사이클을 실행하십시오.

5 Pacotizing® 사이클을 다시 실행합니다.

6 오류 메시지나 경고가 계속 나타나면 다음 정기 서비스 때까지 스프레이 가드 감지 및 툴 감지 기능을 수동으로 비활성화하십시오. 서비스 센터에 연락하여 장치를 업데이트하십시오.

7 오류 메시지나 경고가 계속 나타나면 서비스 센터에 문의하십시오.

009	디스플레이 사용 불가	디스플레이와 통신할 수 없음 • 배송 중 디스플레이 손상	OK(확인) 누름 장치 재시작 ¹ 장치 작동 ³ 오류가 다시 나타나면 서비스 센터에 문의 ⁷
010	압력 밸브가 반응하지 않음	압력 밸브의 부적절한 상태	OK(확인) 누름 장치 재시작 ¹ 장치 및 통풍구 개구부 확인 ² 장치 작동 ³ 오류가 다시 나타나면 지우기 ⁴ 장치 작동 ⁵ 오류가 다시 나타나면 서비스 센터에 문의 ⁷
011	덩어리 처리가 너무 어려움	토크 모터 과전류 • 너무 단단하거나 부적절하게 준비된 덩어리 처리(온도 또는 충전 수준)	OK(확인) 누름 장치 재시작 ¹ 처리 덩어리 및 장치 확인 ² 장치 작동 ³ 덩어리가 없는데 세척 또는 행금 중 오류가 발생하는 경우 서비스 센터에 문의 ⁷
012	덩어리 처리가 너무 어려움	피드 모터 과전류 • 너무 단단하거나 부적절하게 준비된 덩어리 처리(온도 또는 충전 수준)	OK(확인) 누름 장치 재시작 ¹ 처리 덩어리 및 장치 확인 ² 장치 작동 ³ 덩어리가 없는데 세척 또는 행금 중 오류가 발생하는 경우 서비스 센터에 문의 ⁷

1 장치를 끄고 5초간 기다린 후 장치를 켭니다.

2 다음 사항을 확인합니다.

- Pacotizing® 블레이드가 깨끗하고 건조합니다.
- 예비 스크레이퍼가 스프레이 가드에 올바르게 부착되어 있습니다.
- 스프레이 가드가 깨끗하고 건조합니다.
- 스프레이 가드의 씰링 림이 손상되지 않았습니다.
- Pacotizing® 비커의 가장자리에 흠과 굴곡이 없습니다.
- Pacotizing® 비커 내용물은 -20°C에서 방동 보관됩니다.
- 냉동 내용물의 표면이 매끄럽게 처리되어 있습니다.
- Pacotizing® 비커(크롤강 또는 플라스틱)가 올바른 보호용 외부 차단기에 사용됩니다.
- 보호용 외부 차단기 장치의 베이오넷 커넥터가 깨끗합니다.
- 보호용 외부 차단기의 랩이 마모되지 않았습니다.

3 장치를 작동합니다. 예비 스크레이퍼가 있는 스프레이 가드와 pacotizing® 블레이드를 비롯하여 적절한 보호용 외부 차단기가 있는 pacotizing® 비커를 Pacojet 4에 부착합니다. Pacotizing® 사이클을 다시 시작합니다.

4 오류 메시지가 경고가 다시 나타나면 사용 설명서에 따라 Pacojet 세척 테이블릿으로 전체 세척 사이클을 실행하십시오.

5 Pacotizing® 사이클을 다시 실행합니다.

6 오류 메시지가 경고가 계속 나타나면 다음 정기 서비스 때까지 스프레이 가드 감지 및 톨 감지 기능을 수동으로 비활성화하십시오. 서비스 센터에 연락하여 장치를 업데이트하십시오.

7 오류 메시지가 경고가 계속 나타나면 서비스 센터에 문의하십시오.

013	덩어리 처리가 너무 어려움	기계적 과부하 <ul style="list-style-type: none"> 너무 단단하거나 부적절하게 준비된 덩어리 처리(온도 또는 충전 수준) 	OK(확인) 누름 장치 재시작 ¹ 처리 덩어리 및 장치 확인 ² 장치 작동 ³ 덩어리가 없는데 세척 또는 행금 중 오류가 발생하는 경우 서비스 센터에 문의 ⁷
014	덩어리 처리가 너무 어려움	저전압 발생 <ul style="list-style-type: none"> 처리 중에 보호용 외부 차단기가 제거됨 보호용 외부 차단기 마모 	OK(확인) 누름 장치 재시작 ¹ 처리 덩어리 및 장치 확인 ² 장치 작동 ³ 덩어리가 없는데 세척 또는 행금 중 오류가 발생하는 경우 서비스 센터에 문의 ⁷
015	덩어리 처리가 너무 어려움	모터 속도 피드백 거짓	OK(확인) 누름 장치 재시작 ¹ 장치 작동 ³ 오류가 다시 나타나면 서비스 센터에 문의 ⁷
016	펌프 오류	부적절한 펌프 상태	OK(확인) 누름 장치 재시작 ¹ 장치 및 비커 스위치 점검, 필요 시 세척 ² 장치 작동 ³ 오류가 다시 나타나면 지우기 ⁴ 장치 작동 ⁵ 오류가 다시 나타나면 서비스 센터에 문의 ⁷

1 장치를 끄고 5초간 기다린 후 장치를 켭니다.

2 다음 사항을 확인합니다.

- Pacotizing® 블레이드가 깨끗하고 건조합니다.
- 예비 스크레이퍼가 스프레이 가드에 올바르게 부착되어 있습니다.
- 스프레이 가드가 깨끗하고 건조합니다.
- 스프레이 가드의 씰링 림이 손상되지 않았습니다.
- Pacotizing® 비커의 가장자리에 흠과 굴곡이 없습니다.
- Pacotizing® 비커 내용물은 -20°C에서 방동 보관됩니다.
- 냉동 내용물의 표면이 매끄럽게 처리되어 있습니다.
- Pacotizing® 비커(크롤강 또는 플라스틱)가 올바른 보호용 외부 차단기에 사용됩니다.
- 보호용 외부 차단기 장치의 베이오넷 커넥터가 깨끗합니다.
- 보호용 외부 차단기의 탭이 마모되지 않았습니다.

3 장치를 작동합니다. 예비 스크레이퍼가 있는 스프레이 가드와 pacotizing® 블레이드를 비롯하여 적절한 보호용 외부 차단기가 있는 pacotizing® 비커를 Pacojet 4에 부착합니다. Pacotizing® 사이클을 다시 시작합니다.

4 오류 메시지나 경고가 다시 나타나면 다음 설명서에 따라 Pacojet 세척 태블릿으로 전체 세척 사이클을 실행하십시오.

5 Pacotizing® 사이클을 다시 실행합니다.

6 오류 메시지나 경고가 계속 나타나면 다음 정기 서비스 때까지 스프레이 가드 감지 및 톨 감지 기능을 수동으로 비활성화하십시오. 서비스 센터에 연락하여 장치를 업데이트하십시오.

7 오류 메시지나 경고가 계속 나타나면 서비스 센터에 문의하십시오.

017	모터 컨트롤러 소프트웨어	모터와 통신할 수 없음	OK(확인) 누름 장치 재시작 ¹ 장치 작동 ³ 오류가 다시 나타나면 서비스 센터에 문의 ⁷
019	모터 컨트롤러 펌웨어	모터 컨트롤러 펌웨어 손상	OK(확인) 누름 장치 재시작 ¹ 장치 작동 ³ 오류가 다시 나타나면 서비스 센터에 문의 ⁷
021	EEPROM을 사용할 수 없음	HMI/모터 PCB 결함	OK(확인) 누름 장치 재시작 ¹ 장치 작동 ³ 오류가 다시 나타나면 서비스 센터에 문의 ⁷
022	MPC 보정 오류	MPC 보정 중단됨	OK(확인) 누름 장치 재시작 ¹ 장치 작동 ³ 오류가 다시 나타나면 서비스 센터에 문의 ⁷
023	시스템 재시작	컨트롤러 통신 오류	OK(확인) 누름 장치 재시작 ¹ 장치 작동 ³ 오류가 다시 나타나면 서비스 센터에 문의 ⁷
024	MPC 업데이트 실패	모터 컨트롤러 펌웨어 손상	OK(확인) 누름 장치 재시작 ¹ 장치 작동 ³ 오류가 다시 나타나면 서비스 센터에 문의 ⁷

1 장치를 끄고 5초간 기다린 후 장치를 켭니다.

2 다음 사항을 확인합니다.

- Pacotizing® 블레이드가 깨끗하고 건조합니다.
- 예비 스크레이퍼가 스프레이 가드에 올바르게 부착되어 있습니다.
- 스프레이 가드가 깨끗하고 건조합니다.
- 스프레이 가드의 씰링 림이 손상되지 않았습니다.
- Pacotizing® 비커의 가장자리에 흠과 굴곡이 없습니다.
- Pacotizing® 비커 내용물은 -20°C에서 방동 보관됩니다.
- 냉동 내용물의 표면이 매끄럽게 처리되어 있습니다.
- Pacotizing® 비커(크롬강 또는 플라스틱)가 올바른 보호용 외부 차단기에 사용됩니다.
- 보호용 외부 차단기 장치의 베이오넷 커넥터가 깨끗합니다.
- 보호용 외부 차단기의 탭이 마모되지 않았습니다.

3 장치를 작동합니다. 예비 스크레이퍼가 있는 스프레이 가드와 pacotizing® 블레이드를 비롯하여 적절한 보호용 외부 차단기가 있는 pacotizing® 비커를 Pacojet 4에 부착합니다. Pacotizing® 사이클을 다시 시작합니다.

4 오류 메시지나 경고가 다시 나타나면 사용 설명서에 따라 Pacojet 세척 태블릿으로 전체 세척 사이클을 실행하십시오.

5 Pacotizing® 사이클을 다시 실행합니다.

6 오류 메시지나 경고가 계속 나타나면 다음 정기 서비스 때까지 스프레이 가드 감지 및 톨 감지 기능을 수동으로 비활성화하십시오. 서비스 센터에 연락하여 장치를 업데이트하십시오.

7 오류 메시지나 경고가 계속 나타나면 서비스 센터에 문의하십시오.

025	홀 센서의 부적절한 상태	센서 오류	OK(확인) 누름 장치 재시작 ¹ 장치 작동 ³ 오류가 다시 나타나면 서비스 센터에 문의 ⁷
026	비커 센서의 부적절한 상태	비커 스위치 액추에이터 고착 또는 결함 보호용 외부 차단기 마모	비커 스위치 액추에이터 점검, 필요 시 세척 보호용 외부 차단기의 손상 및 마모 여부 확인
027	피드 인코더 고장	피드 모터 인코더 결함	OK(확인) 누름 장치 재시작 ¹ 장치 작동 ³ 오류가 다시 나타나면 서비스 센터에 문의 ⁷
028	툴 인코더 고장	토크 모터 인코더 결함	OK(확인) 누름 장치 재시작 ¹ 장치 작동 ³ 오류가 다시 나타나면 서비스 센터에 문의 ⁷
029	서명 확인 실패	펌웨어 버전이 오래되었거나 Pacojet International AG의 승인을 받지 않았습니다	OK(확인) 누름 장치 재시작 ¹ 장치 작동 ³ 오류가 다시 나타나면 서비스 센터에 문의 ⁷

1 장치를 끄고 5초간 기다린 후 장치를 켭니다.

2 다음 사항을 확인합니다.

- Pacotizing® 블레이드가 깨끗하고 건조합니다.
- 예비 스크레이퍼가 스프레이 가드에 올바르게 부착되어 있습니다.
- 스프레이 가드가 깨끗하고 건조합니다.
- 스프레이 가드의 씰링 림이 손상되지 않았습니다.
- Pacotizing® 비커의 가장자리에 흠과 굴곡이 없습니다.
- Pacotizing® 비커 내용물은 -20°C에서 방동 보관됩니다.
- 냉동 내용물의 표면이 매끄럽게 처리되어 있습니다.
- Pacotizing® 비커(크롬강 또는 플라스틱)가 올바른 보호용 외부 차단기에 사용됩니다.
- 보호용 외부 차단기 장치의 베이오넷 커넥터가 깨끗합니다.
- 보호용 외부 차단기의 탭이 마모되지 않았습니다.

3 장치를 작동합니다. 예비 스크레이퍼가 있는 스프레이 가드와 pacotizing® 블레이드를 비롯하여 적절한 보호용 외부 차단기가 있는 pacotizing® 비커를 Pacojet 4에 부착합니다. Pacotizing® 사이클을 다시 시작합니다.

4 오류 메시지가 경고가 다시 나타나면 사용 설명서에 따라 Pacojet 세척 태블릿으로 전체 세척 사이클을 실행하십시오.

5 Pacotizing® 사이클을 다시 실행합니다.

6 오류 메시지가 경고가 계속 나타나면 다음 정기 서비스 때까지 스프레이 가드 감지 및 툴 감지 기능을 수동으로 비활성화하십시오. 서비스 센터에 연락하여 장치를 업데이트하십시오.

7 오류 메시지가 경고가 계속 나타나면 서비스 센터에 문의하십시오.

경고

코드	텍스트	원인	해결 방법
101	서비스 사이클 도달	서비스 사이클 20,000회 진행	기계를 보내려면 Pacojet 서비스 센터에 연락하십시오.
102	비커가 넘침	비커가 가득 참	Pacotized® 덩어리 제거 프로세스 다시 시작 ³ 덩어리가 없는 상태에서 경고가 나타나면 서비스 센터에 문의 ⁷
103	부적절한 툴 위치	센서 오류	장치 기능이 제한되는 경우 서비스 센터에 문의 ⁷
104	비커 제거됨	처리 중에 보호용 외부 차단기가 제거됨 보호용 외부 차단기 마모	OK(확인) 누름 처리 덩어리 및 장치 확인 ² 덩어리가 없는데 세척 또는 행금 중 오류가 발생하는 경우 서비스 센터에 문의 ⁷
105	툴 손실	프로세스 중 툴 손실	OK(확인) 누름 처리 덩어리 및 장치 확인 ² 툴이 여전히 Pacotizing® 비커에 있는 경우, 툴을 분리하여 세척 임시 해결책: 설정에서 툴 감지 기능 끄기 ⁶
106	잘못된 툴	잘못된 툴이 부착됨 프로세스 중 툴 손실	OK(확인) 누름 첨부된 툴 및 장치 확인 ² 올바른 툴을 사용했는데도 오류가 나타나면 서비스 센터에 문의 ⁷ 임시 해결책: 설정에서 툴 감지 기능 끄기 ⁶

1 장치를 끄고 5초간 기다린 후 장치를 켭니다.

2 다음 사항을 확인합니다.

- Pacotizing® 블레이드가 깨끗하고 건조합니다.
- 예비 스크레이퍼가 스프레이 가드에 올바르게 부착되어 있습니다.
- 스프레이 가드가 깨끗하고 건조합니다.
- 스프레이 가드의 씰링 림이 손상되지 않았습니다.
- Pacotizing® 비커의 가장자리에 흠과 굴곡이 없습니다.
- Pacotizing® 비커 내용물은 -20°C에서 방동 보관됩니다.
- 냉동 내용물의 표면이 매끄럽게 처리되어 있습니다.
- Pacotizing® 비커(크롬강 또는 플라스틱)가 올바른 보호용 외부 차단기에 사용됩니다.
- 보호용 외부 차단기 장치의 베이오넷 커넥터가 깨끗합니다.
- 보호용 외부 차단기의 탭이 마모되지 않았습니다.

3 장치를 작동합니다. 예비 스크레이퍼가 있는 스프레이 가드와 pacotizing® 블레이드를 비롯하여 적절한 보호용 외부 차단기가 있는 pacotizing® 비커를 Pacojet 4에 부착합니다. Pacotizing® 사이클을 다시 시작합니다.

4 오류 메시지나 경고가 다시 나타나면 사용 설명서에 따라 Pacojet 세척 태블릿으로 전체 세척 사이클을 실행하십시오.

5 Pacotizing® 사이클을 다시 실행합니다.

6 오류 메시지나 경고가 계속 나타나면 다음 정기 서비스 때까지 스프레이 가드 감지 및 툴 감지 기능을 수동으로 비활성화하십시오. 서비스 센터에 연락하여 장치를 업데이트하십시오.

7 오류 메시지나 경고가 계속 나타나면 서비스 센터에 문의하십시오.

107	스프레이 가드 누락	스프레이 가드를 감지할 수 없음 스프레이 가드 사용 안 함 장치 누수됨	OK(확인) 누름 스프레이 가드 및 장치 확인 ² 장치 작동 ³ 오류가 다시 나타나면 서비스 센터에 문의 ⁷ 임시 해결책: 설정에서 스프레이 가드 감지 끄기 ⁶
108	모터 1 과열	메인 드라이브 과열	OK(확인) 누름 장치를 끄고 식히기 주변 온도가 너무 높은지 확인 (> 50°C) 장치 작동 ³ 오류가 다시 나타나면 서비스 센터에 문의 ⁷
109	모터 2 과열	피드 드라이브 과열	OK(확인) 누름 장치를 끄고 식히기 주변 온도가 너무 높은지 확인 (> 50°C) 장치 작동 ³ 오류가 다시 나타나면 서비스 센터에 문의 ⁷
110	과압 없음	보호용 외부 차단기 마모 비커의 상단 가장자리가 마모됨 장치 누수됨 센서 오류	OK(확인) 누름 스프레이 가드 및 장치 확인 ² 장치 작동 ³ 오류가 다시 나타나면 서비스 센터에 문의 ⁷
111	과전압	모터 컨트롤러 결함	OK(확인) 누름 장치 재시작 ¹ 장치 작동 ³ 오류가 다시 나타나면 서비스 센터에 문의 ⁷

1 장치를 끄고 5초간 기다린 후 장치를 켵니다.

2 다음 사항을 확인합니다.

- Pacotizing® 블레이드가 깨끗하고 건조합니다.
- 예비 스크레이퍼가 스프레이 가드에 올바르게 부착되어 있습니다.
- 스프레이 가드가 깨끗하고 건조합니다.
- 스프레이 가드의 씰링 림이 손상되지 않았습니다.
- Pacotizing® 비커의 가장자리에 흠과 굴곡이 없습니다.
- Pacotizing® 비커 내용물은 -20°C에서 방동 보관됩니다.
- 냉동 내용물의 표면이 매끄럽게 처리되어 있습니다.
- Pacotizing® 비커(크롬강 또는 플라스틱)가 올바른 보호용 외부 차단기에 사용됩니다.
- 보호용 외부 차단기 장치의 베이오넷 커넥터가 깨끗합니다.
- 보호용 외부 차단기의 탭이 마모되지 않았습니다.

3 장치를 작동합니다. 예비 스크레이퍼가 있는 스프레이 가드와 pacotizing® 블레이드를 비롯하여 적절한 보호용 외부 차단기가 있는 pacotizing® 비커를 Pacojet 4에 부착합니다. Pacotizing® 사이클을 다시 시작합니다.

4 오류 메시지가 경고가 다시 나타나면 사용 설명서에 따라 Pacojet 세척 태블릿으로 전체 세척 사이클을 실행하십시오.

5 Pacotizing® 사이클을 다시 실행합니다.

6 오류 메시지가 경고가 계속 나타나면 다음 정기 서비스 때까지 스프레이 가드 감지 및 톨 감지 기능을 수동으로 비활성화하십시오. 서비스 센터에 연락하여 장치를 업데이트하십시오.

7 오류 메시지가 경고가 계속 나타나면 서비스 센터에 문의하십시오.

112	모터 시동 오류	모터와 통신할 수 없음	OK(확인) 누름 장치 재시작 ¹ 장치 작동 ³ 오류가 다시 나타나면 서비스 센터에 문의 ⁷
114	잘못된 SSL 구성	클라우드 연결 실패 Wi-Fi 연결 끊김	Wi-Fi 연결 확인 연결이 다시 설정되면 데이터가 전송됨
115	SSL 핸드셰이크 실패	클라우드 연결 실패 Wi-Fi 연결 끊김	Wi-Fi 연결 확인 연결이 다시 설정되면 데이터가 전송됨
116	SSL 인증서 오류	클라우드 연결 실패 Wi-Fi 연결 끊김	Wi-Fi 연결 확인 연결이 다시 설정되면 데이터가 전송됨
117	클라우드 데이터 미전송	클라우드 연결 실패 Wi-Fi 연결 끊김	Wi-Fi 연결 확인 연결이 다시 설정되면 데이터가 전송됨
119	비커 센서를 사용할 수 없음	전원을 켜거나 대기 모드에서 웨이크업하기 전에 보호용 외부 차단기 삽입 비커 스위치 액추에이터 고착 또는 결함	보호용 외부 차단기가 삽입되지 않은 상태에서 장치 켜기 경고가 표시되면 보호용 외부 차단기를 분리했다가 다시 연결 비커 스위치 액추에이터 점검, 필요 시 세척 오류가 계속되는 경우 서비스 센터에 문의

결함: 과전류 및 과부하

이러한 결함의 원인은 덩어리가 Jet® 모드 처리에 적합하지 않기 때문일 수 있습니다.

i 참고: 공인 Pacojet 서비스 파트너에게 문의하십시오.

- 장치를 끄고 5초간 기다린 후 장치를 켵니다.
- 다음 사항을 확인합니다.
 - Pacotizing® 블레이드가 깨끗하고 건조합니다.
 - 예비 스크레이퍼가 스프레이 가드에 올바르게 부착되어 있습니다.
 - 스프레이 가드가 깨끗하고 건조합니다.
 - 스프레이 가드의 씰링 림이 손상되지 않았습니다.
 - Pacotizing® 비커의 가장자리에 흠과 굴곡이 없습니다.
 - Pacotizing® 비커 내용물은 -20°C에서 방동 보관됩니다.
 - 냉동 내용물의 표면이 매끄럽게 처리되어 있습니다.
 - Pacotizing® 비커(크롬강 또는 플라스틱)가 올바른 보호용 외부 차단기에 사용됩니다.
 - 보호용 외부 차단기 장치의 베이오넷 커넥터가 깨끗합니다.
 - 보호용 외부 차단기의 탭이 마모되지 않았습니다.
- 장치를 작동합니다. 예비 스크레이퍼가 있는 스프레이 가드와 pacotizing® 블레이드를 비롯하여 적절한 보호용 외부 차단기가 있는 pacotizing® 비커를 Pacojet 4에 부착합니다. Pacotizing® 사이클을 다시 시작합니다.
- 오류 메시지나 경고가 다시 나타나면 사용 설명서에 따라 Pacojet 세척 태블릿으로 전체 세척 사이클을 실행하십시오.
- Pacotizing® 사이클을 다시 실행합니다.
- 오류 메시지나 경고가 계속 나타나면 다음 정기 서비스 때까지 스프레이 가드 감지 및 톨 감지 기능을 수동으로 비활성화하십시오. 서비스 센터에 연락하여 장치를 업데이트하십시오.
- 오류 메시지나 경고가 계속 나타나면 서비스 센터에 문의하십시오.

마모 부품 교체

다음 구성품은 마모 부품이므로 필요에 따라 교체해야 합니다.

- Pacotizing® 블레이드
- Pacotizing® 비커
- 보호용 외부 비커
- 예비 스크레이퍼
- 쿠페 세트 나이프
- 쿠페 세트 휘핑 디스크

pacojet

www.pacojet.com



8월 23일에 업데이트되었으며, 최신 버전은 웹사이트에서 확인할 수 있습니다.

© Pacojet International AG 2025